

Umfrageergebnisse zur wirtschaftlichen Situation von Coaches

Erhebungszeitraum Nov./Dez. 2002

Copyright 2003 by Jörg Middendorf/ Büro für Coaching und Organisationsberatung

Die Verteilung, Zitierung und Vervielfältigung – auch auszugsweise – zum Zwecke der Weitergabe an Dritte ist nur mit vorheriger schriftlicher Zustimmung von Jörg Middendorf gestattet.



Diese Umfrage wurde durchgeführt vom

Büro für Coaching und Organisationsberatung (BCO)
Jörg Middendorf

www.BCO-Koeln.de



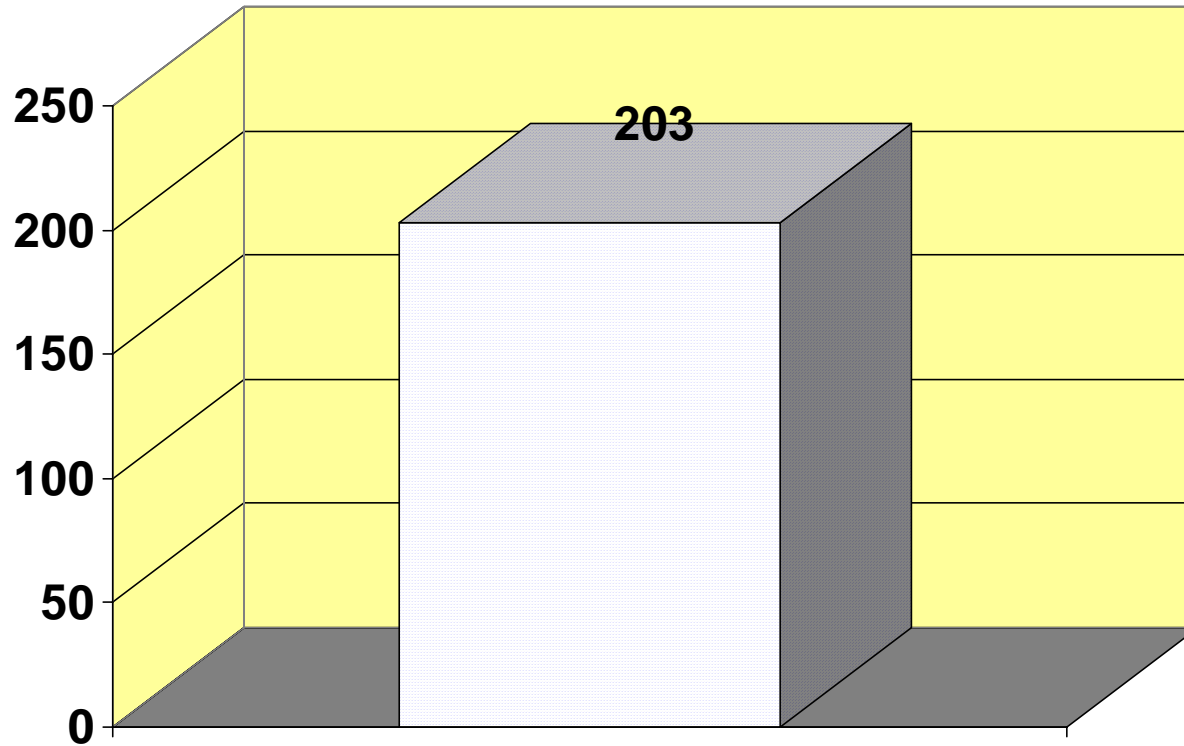
www.mwonline.de

Die technische Realisation der Umfrage lag in den Händen von

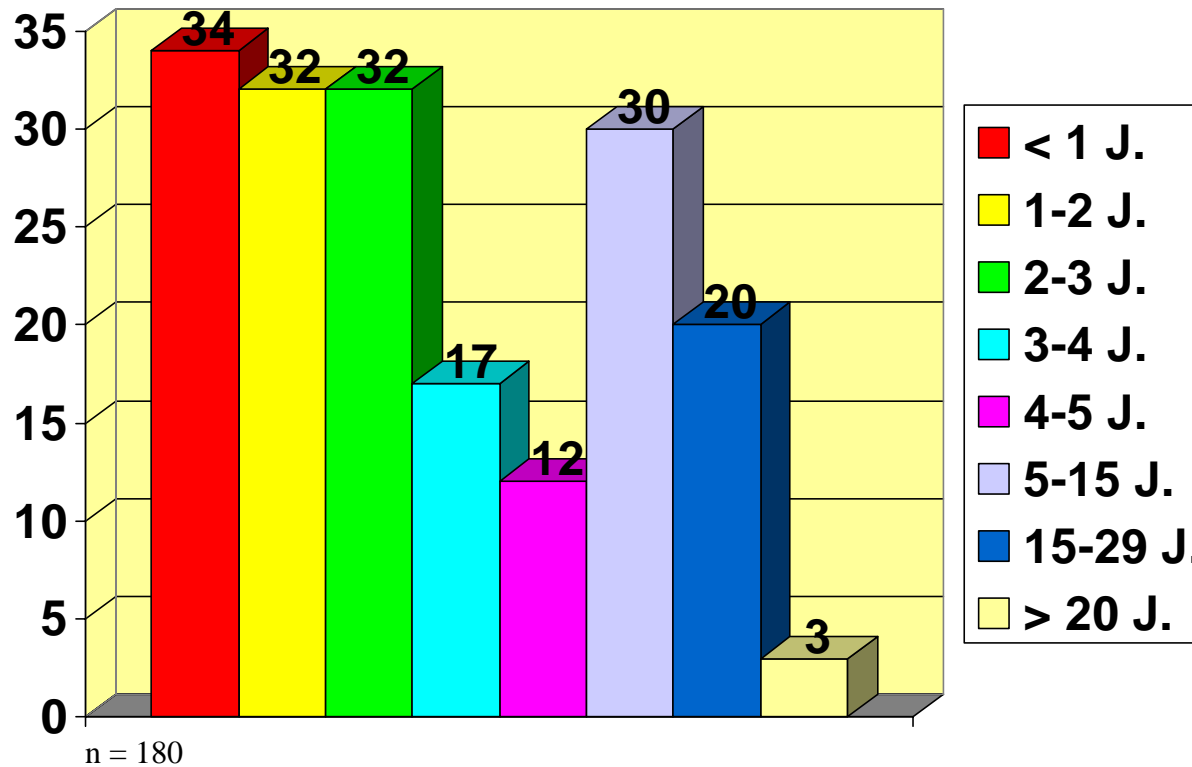


www.staffadvance.de

Wie viele Coachs haben an der Befragung teilgenommen?



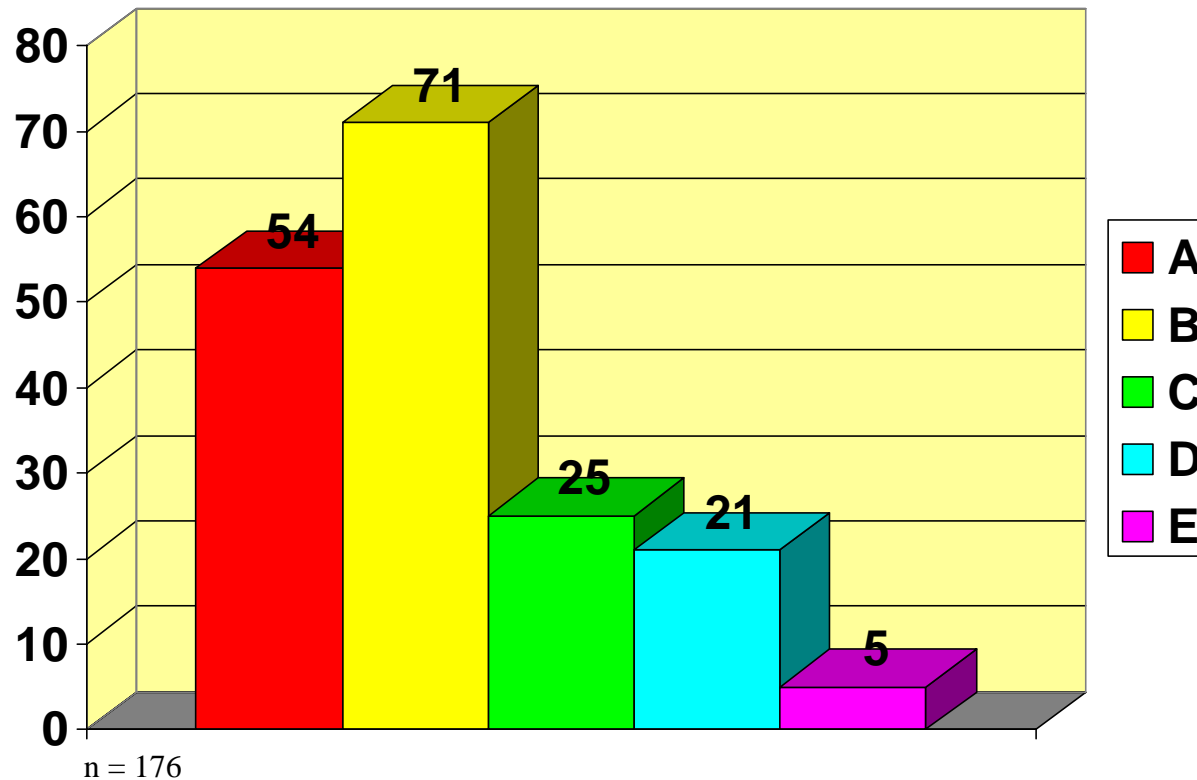
Wie viele Jahre arbeiten Sie bereits als Coach?



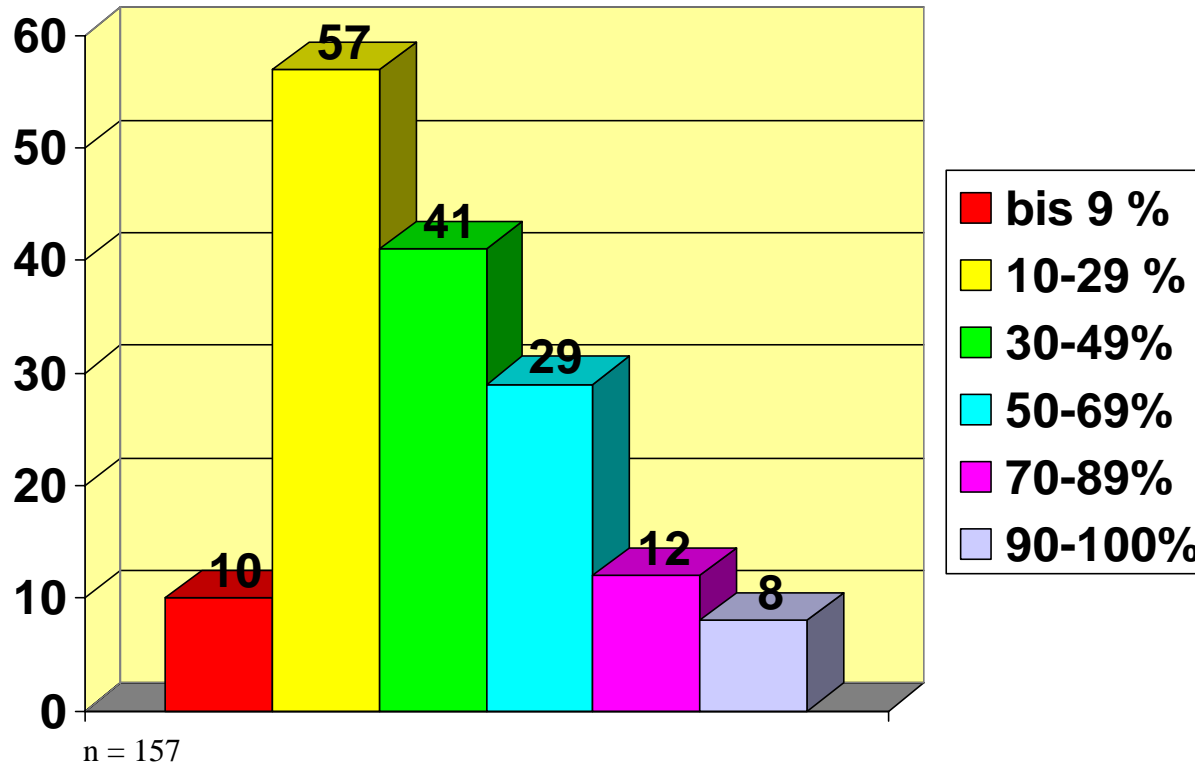
In welchem Arbeitsverhältnis stehen Sie?



- A. Selbstständig mit eigener Firma
- B. Freiberufler
- C. Angestellt
- D. Teilweise angestellt / teilweise selbstständig
- E. Beamter



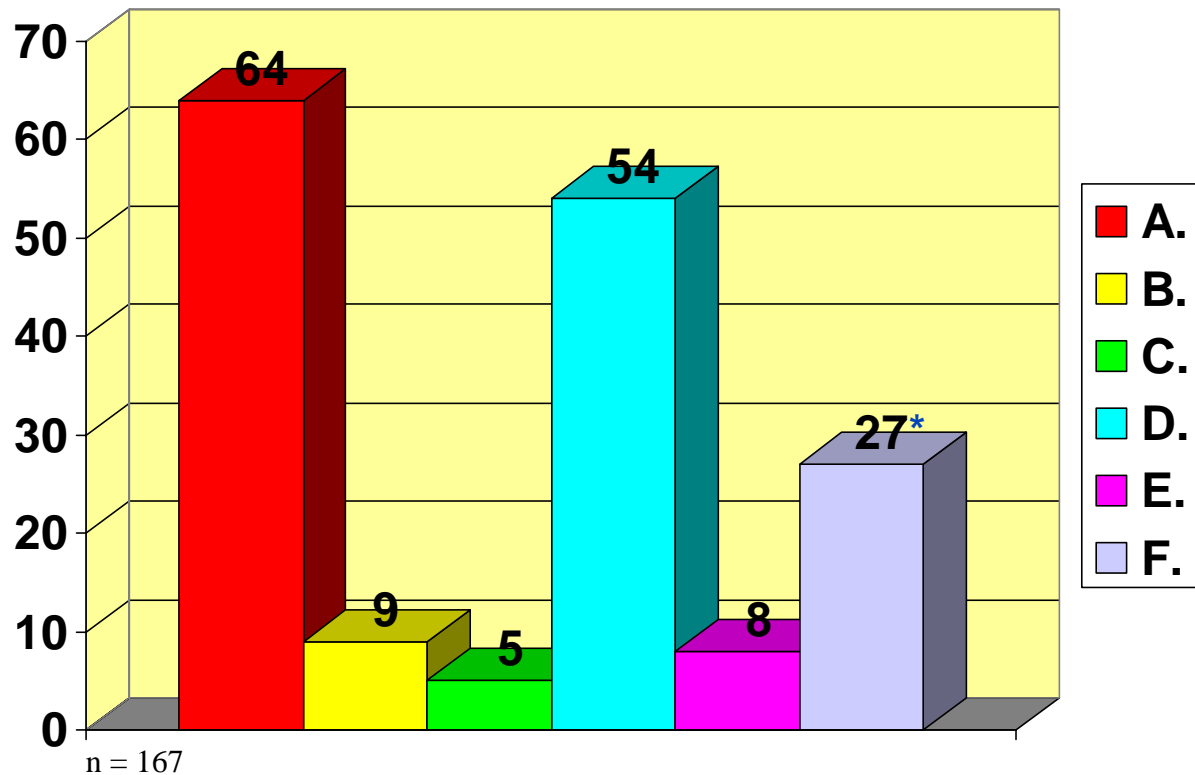
Wie viel Prozent Ihrer Jahresarbeitszeit macht Ihre Tätigkeit als Coach aus?



Womit verdienen Sie außerdem noch Ihr Geld?



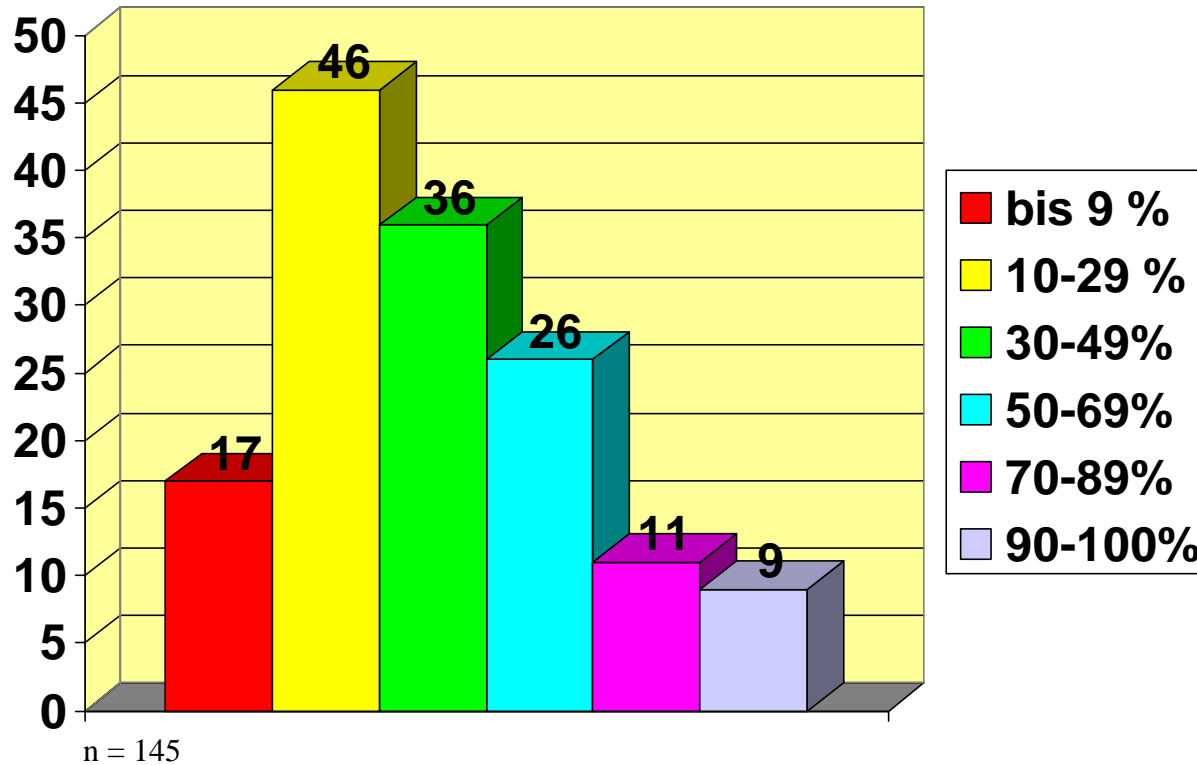
Vorgegebene Kategorien aus denen eine gewählt werden konnte:
A. Trainings / B. Ausbildungen / C. Therapien / D. Beratung
E. Supervision / F. Sonstiges



n = 167

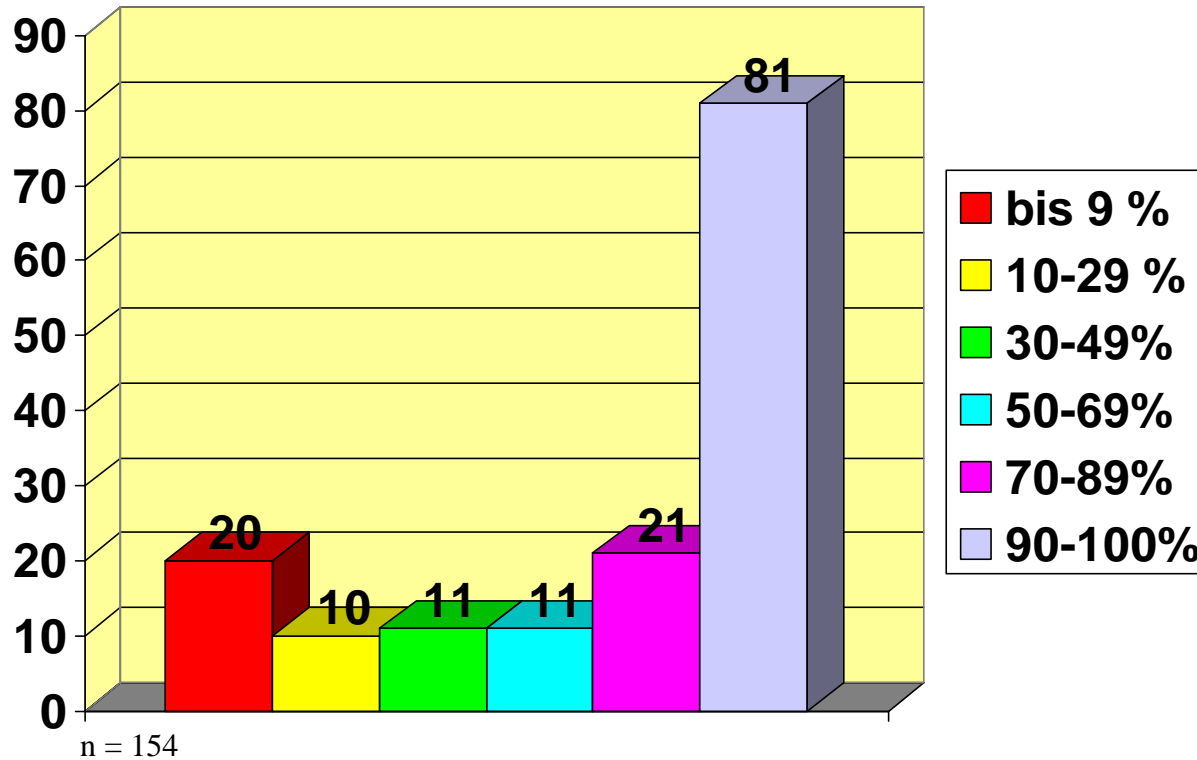
* Sonstiges waren in der Regel Mehrfachnennungen der vorgegebenen Kategorien

Wie viel Prozent Ihres Jahreseinkommens (Brutto) macht die Arbeit als Coach aus?

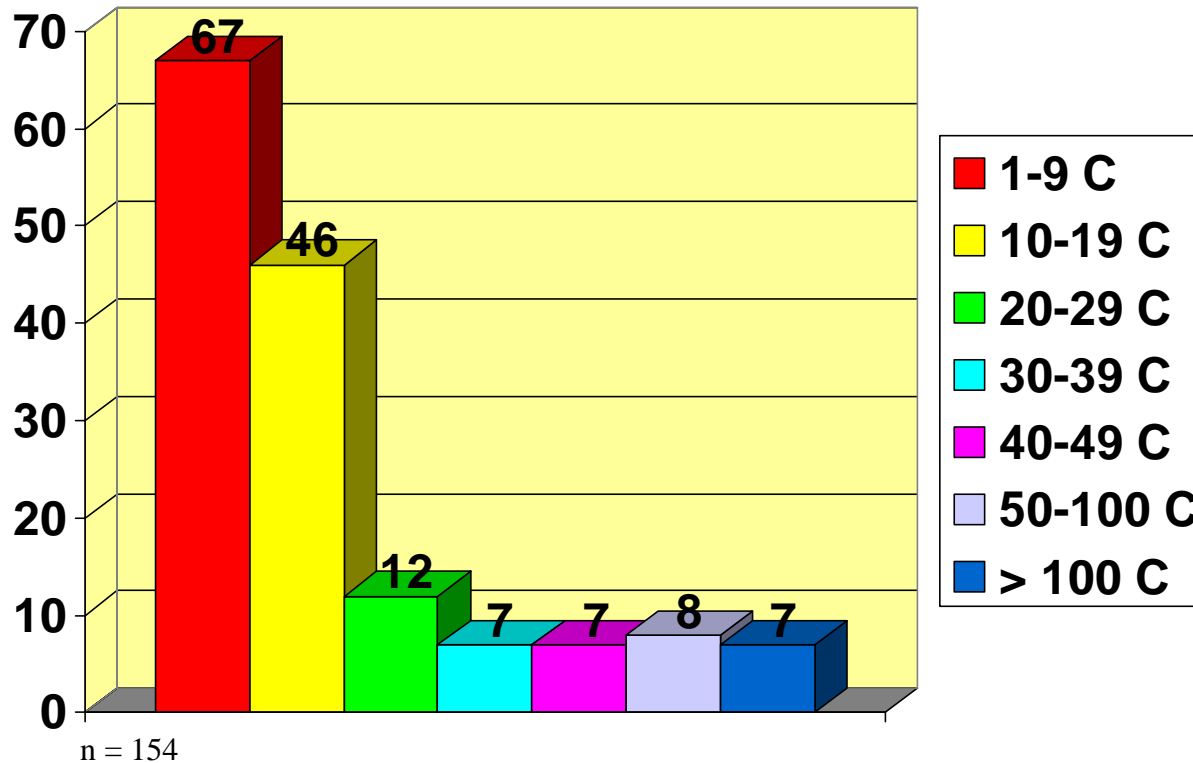


Zu wie viel Prozent arbeiten Sie als Coach im Profit-Bereich?

(Profit vs. Non-Profit-Bereich)



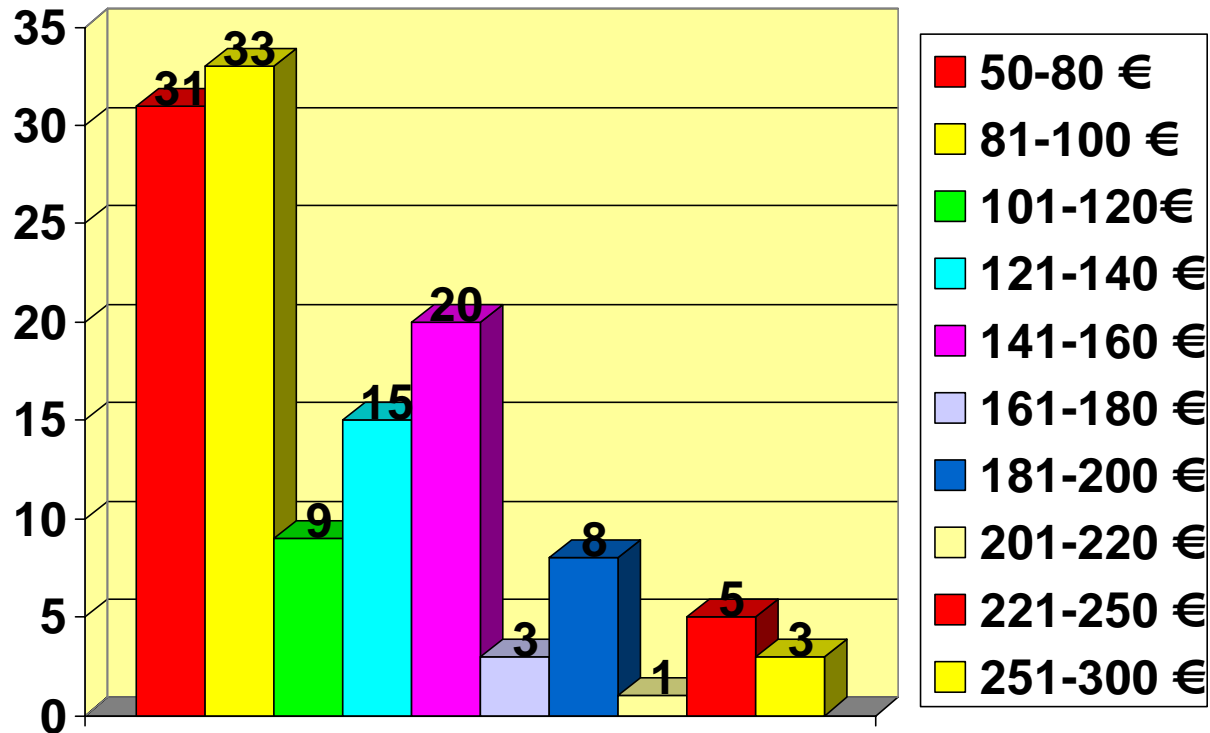
Wie viele Coaching-Prozesse (nicht Stunden) werden Sie voraussichtlich im Jahre 2002 durchgeführt haben?



Wie viel kostet bei Ihnen eine Coaching-Stunde (60 min.)?



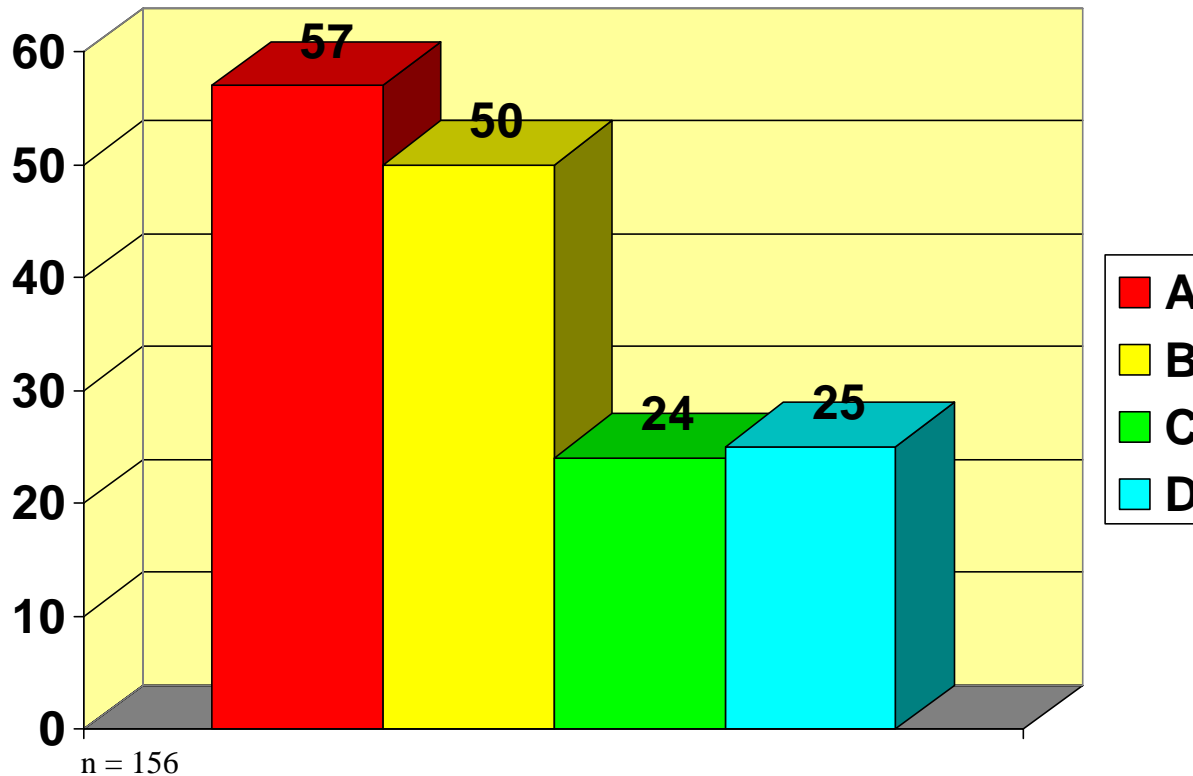
(Falls Sie für verschiedene Kunden unterschiedliche Preise nehmen, geben Sie bitte einen Durchschnittswert an)



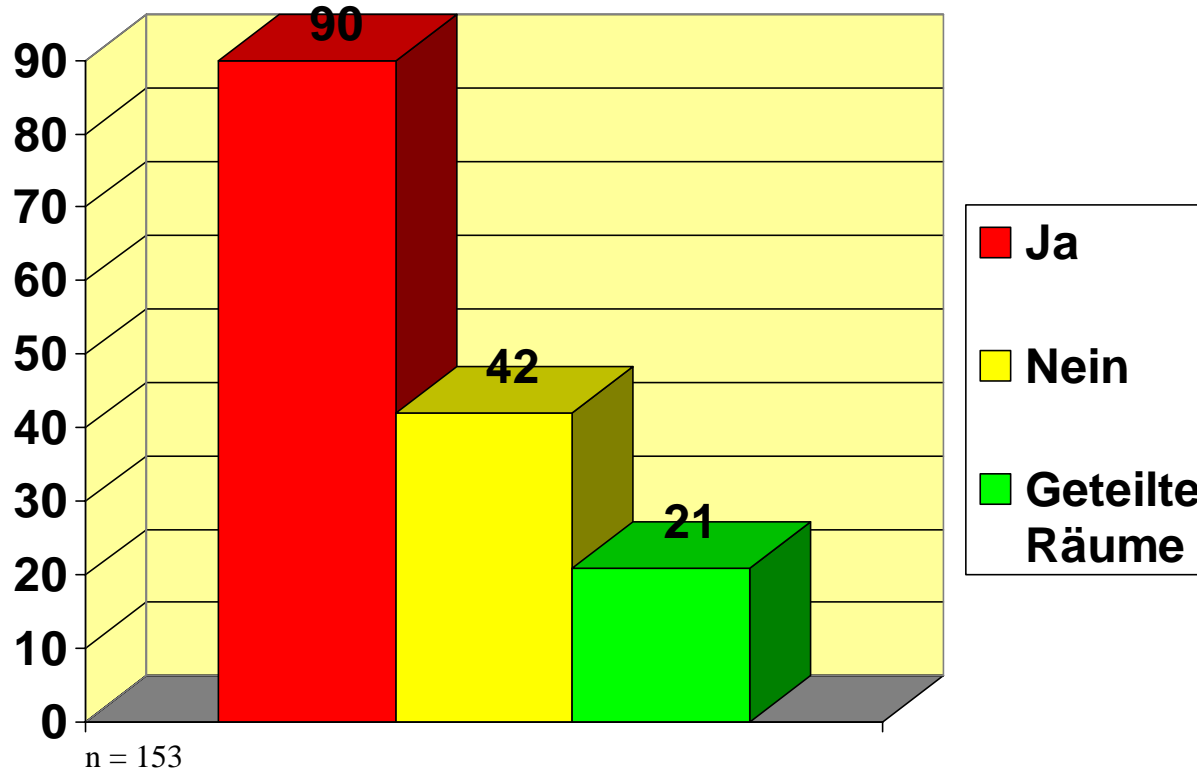
n = 128 + 20 Umfrageteilnehmer, die Ihre Leistungen organisationsintern verrechnen, ohne dass die Stunde mit einem Eurobetrag angegeben wurde

Im Vergleich zum Jahr 2001 hat sich Ihre wirtschaftliche Situation als Coach...

- A. nicht wesentlich verändert
- B. verbessert
- C. verschlechtert
- D. Ich habe noch nicht als Coach gearbeitet



Haben Sie eigene Räumlichkeiten zur Verfügung?





- Von den 180 Coachs, die diese Frage beantwortet haben, sind 66 (=36,7%), Mitglied in einem Verband
- Am häufigsten wurde die DGSv (8mal) und der BdP (6mal) angegeben

Unter den genannten Verbänden waren u.a.

- Arbeitgeberverbände
- Berufsverband deutscher PsychologInnen (BdP)
- Bundesverband deutscher Unternehmensberater (BDU)
- Bundesverband deutscher Verkaufsförderer und Trainer (BDVT)
- Deutscher Berufsverband Sozialarbeit, Sozialpädagogik, Heilpädagogik (DBSH)
- Deutsche Gesellschaft für Supervision e.V. (DGSv)
- Deutsche Gesellschaft für Systemische Therapie und Familientherapie (DGSF)
- European Coaching Association (ECA)
- Trainertreffen e.V.