



Zukunft der Branche –
Branche der Zukunft

www.personal-balance.de



Kongressumfrage

**Zur wirtschaftlichen Situation
von Coachs in Deutschland**

CoachingKongress 2003 - Umfrage



Technische Daten

Zeitraum der Umfrage:	16. – 30.10.2003
Eingeladene Personen:	253 (Kongressanmeldungen bis 16. Oktober inkl. der Angabe der E-Mail-Adresse)
Teilnehmer:	115
Rücklaufquote:	45,5 %

Vergleich mit Daten der Coachingumfrage 2002 von Jörg Middendorf und www.MWonline.de

Projektpartner:

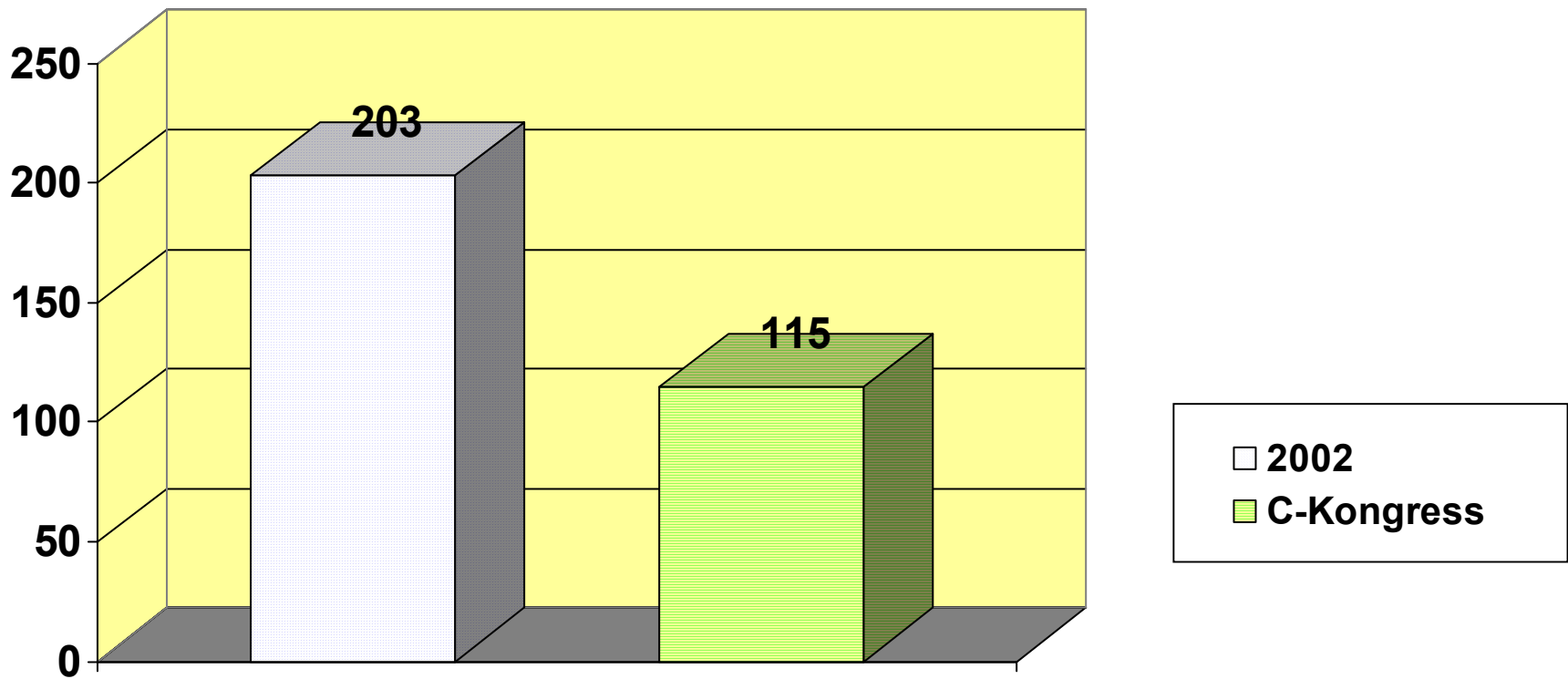
Studiendesign: Jörg Middendorf (www.personal-balance.de)

**Software: checkstone survey technologies GmbH
(www.checkstone.com)**



Anzahl der Umfrageteilnehmer

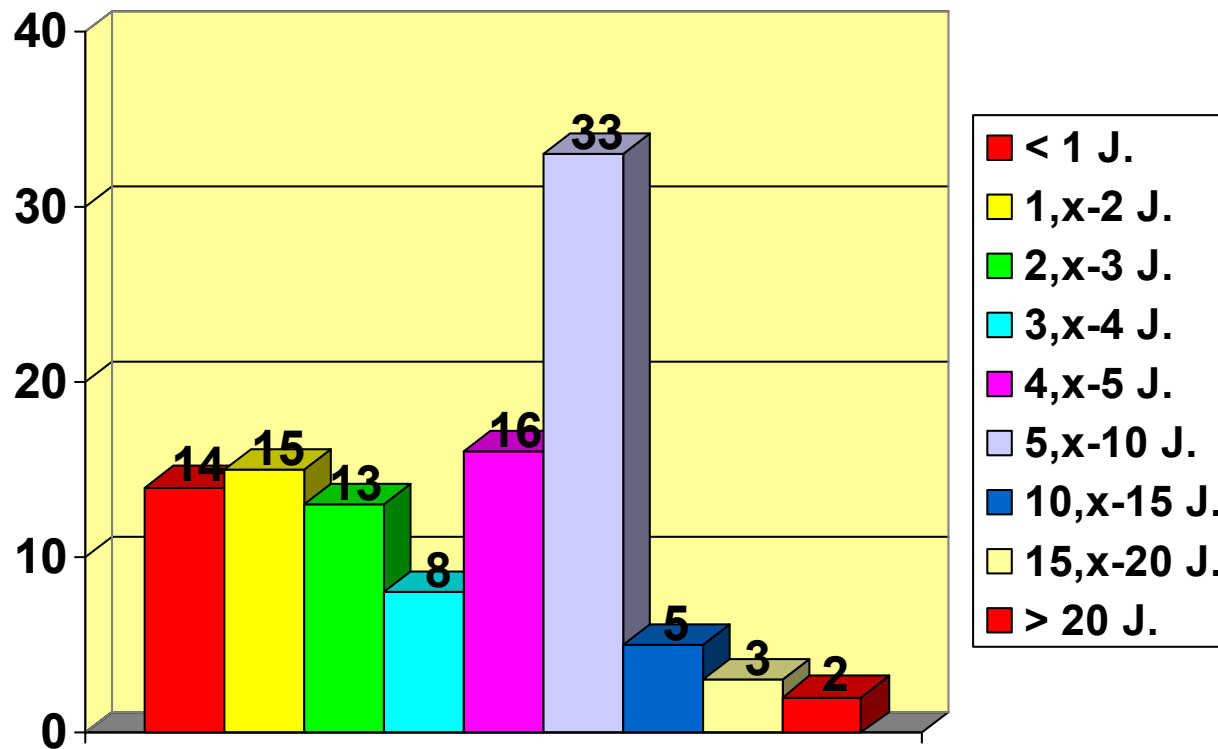
Teilnehmerzahl an der Umfrage 2002 und 2003





Wie viele Jahre arbeiten Sie bereits als Coach?

Absolute Werte in Jahren (2003)

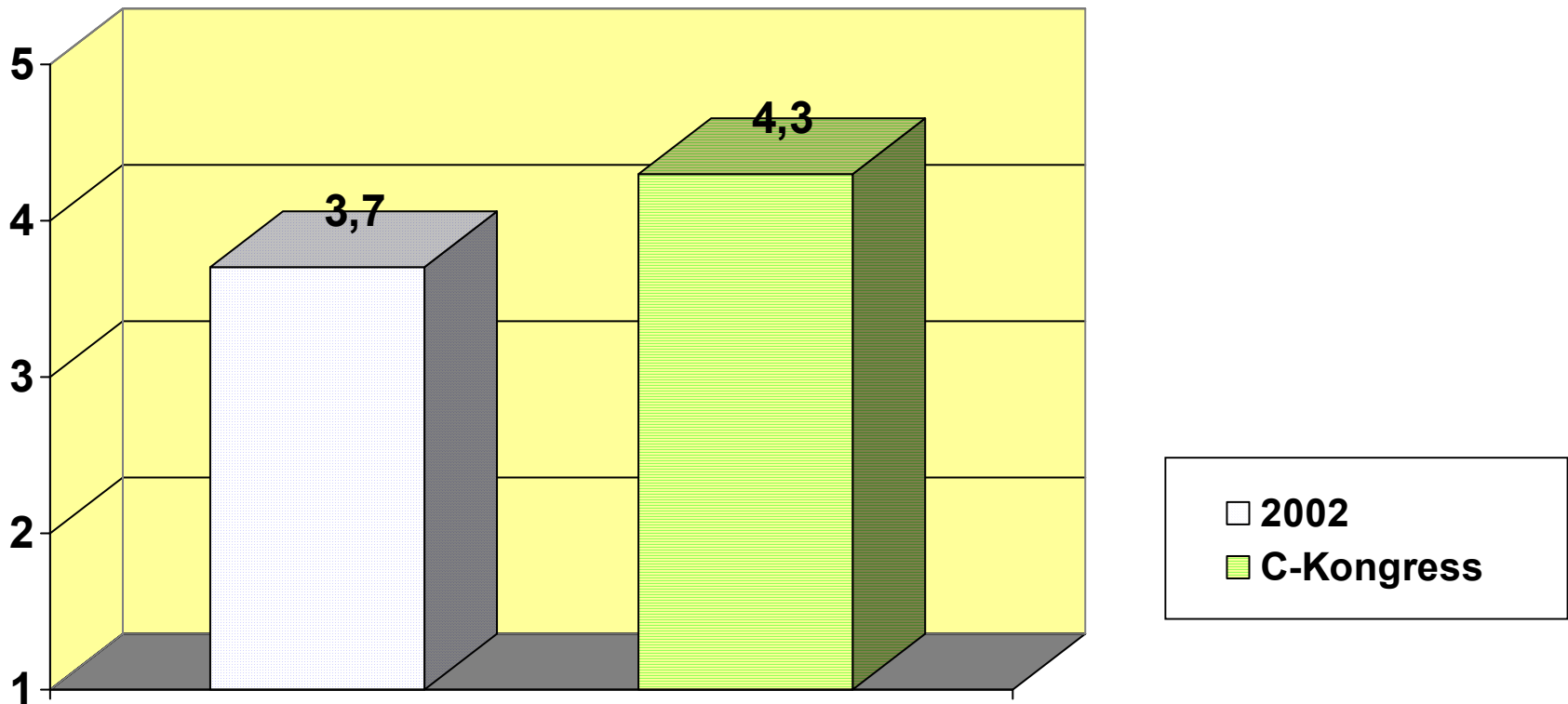


n = 109



Wie viele Jahre arbeiten Sie bereits als Coach?

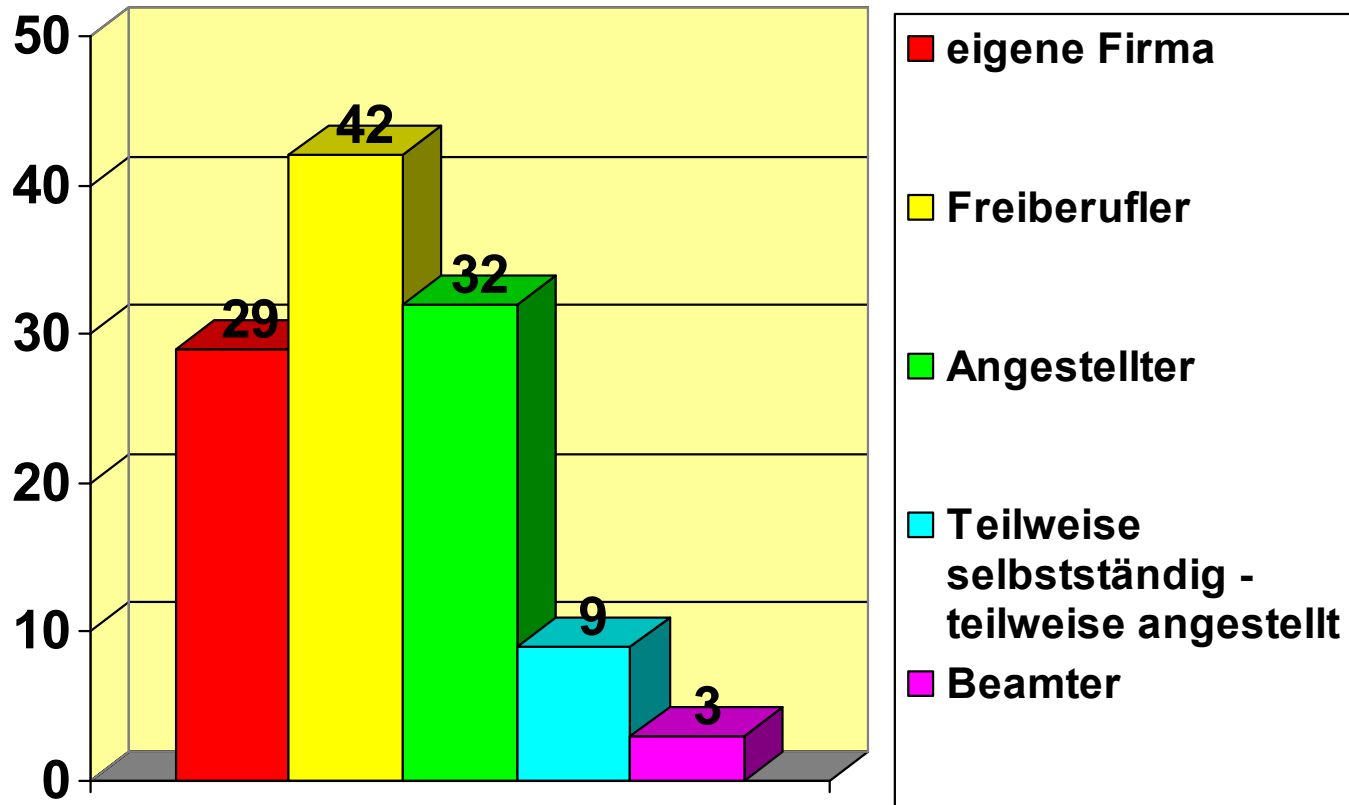
Durchschnittswert in Jahren (Vergleich)





In welchem Arbeitsverhältnis stehen Sie?

Absolute Werte (2003)

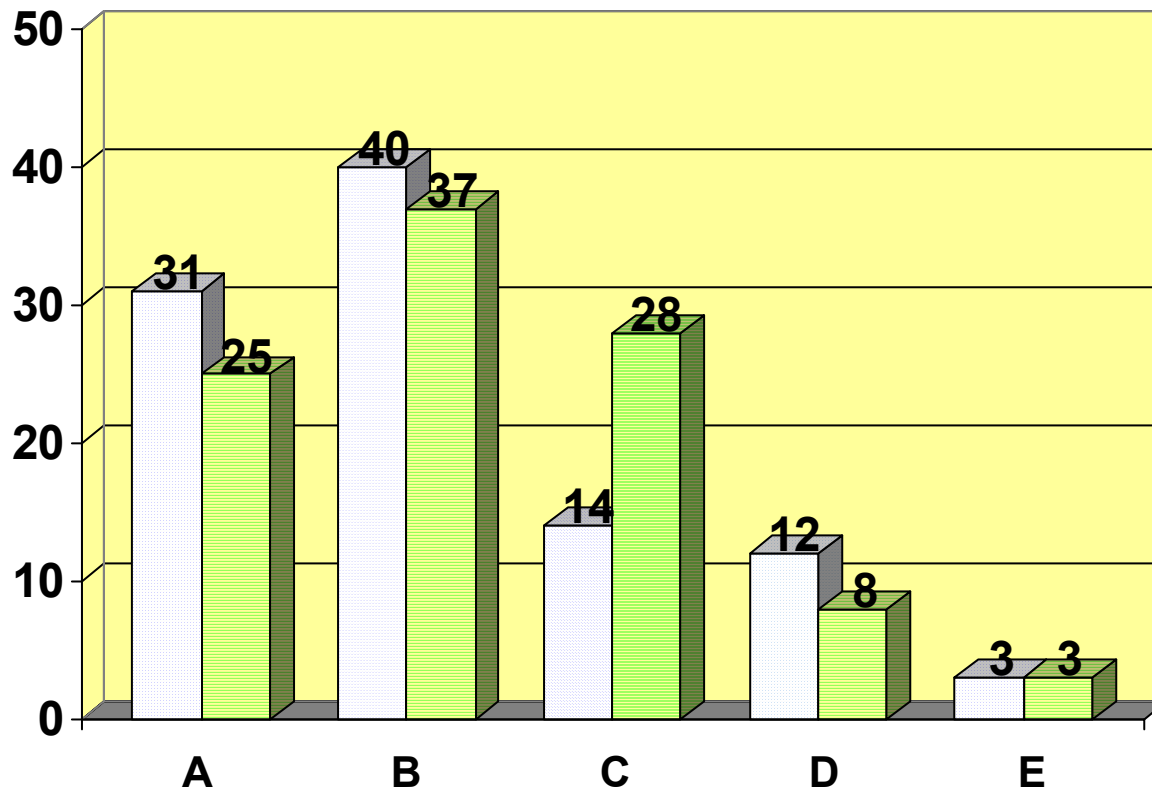


n = 115

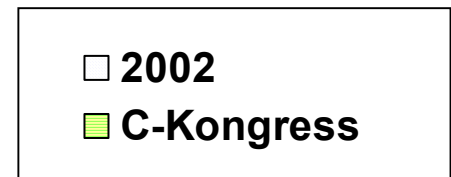


In welchem Arbeitsverhältnis stehen Sie?

Prozentwerte (Vergleich)



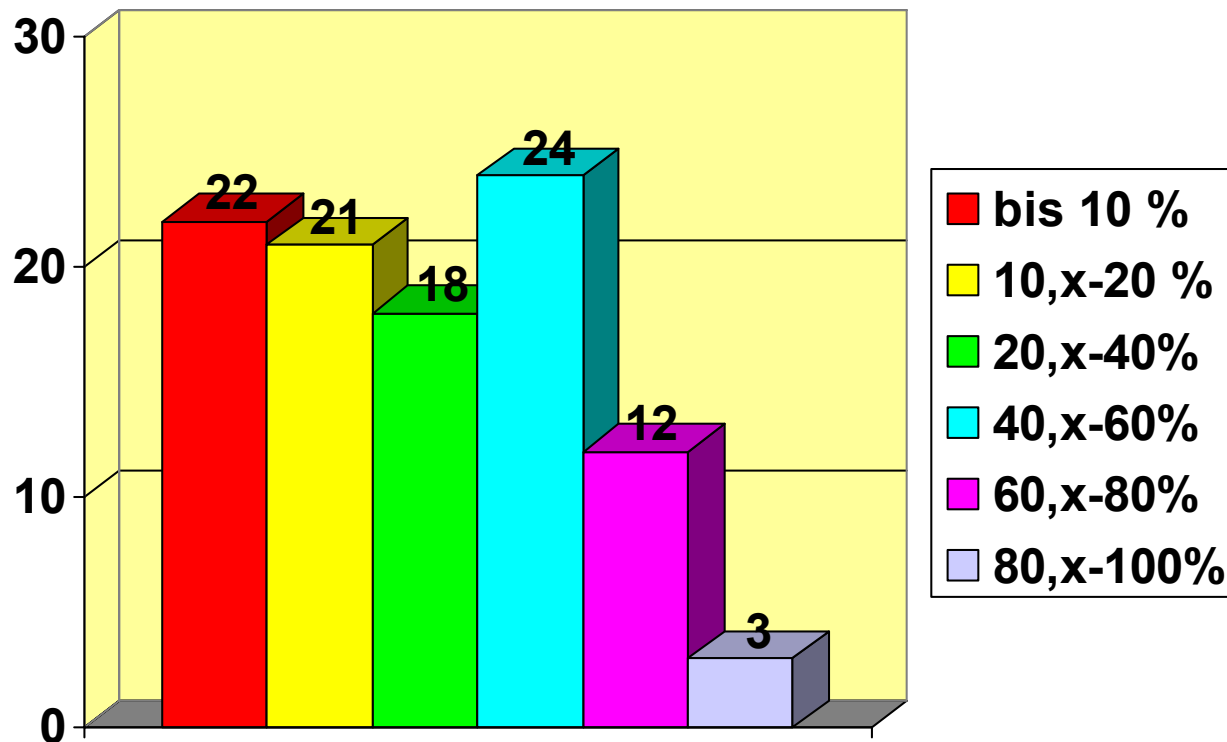
- A. Selbstständig mit eigener Firma
- B. Freiberufler
- C. Angestellt
- D. Teilweise angestellt / teilweise selbstständig
- E. Beamter



Wie viel Prozent Ihrer Jahresarbeitszeit macht Ihre Tätigkeit als Coach aus?



Prozentwerte (2003)

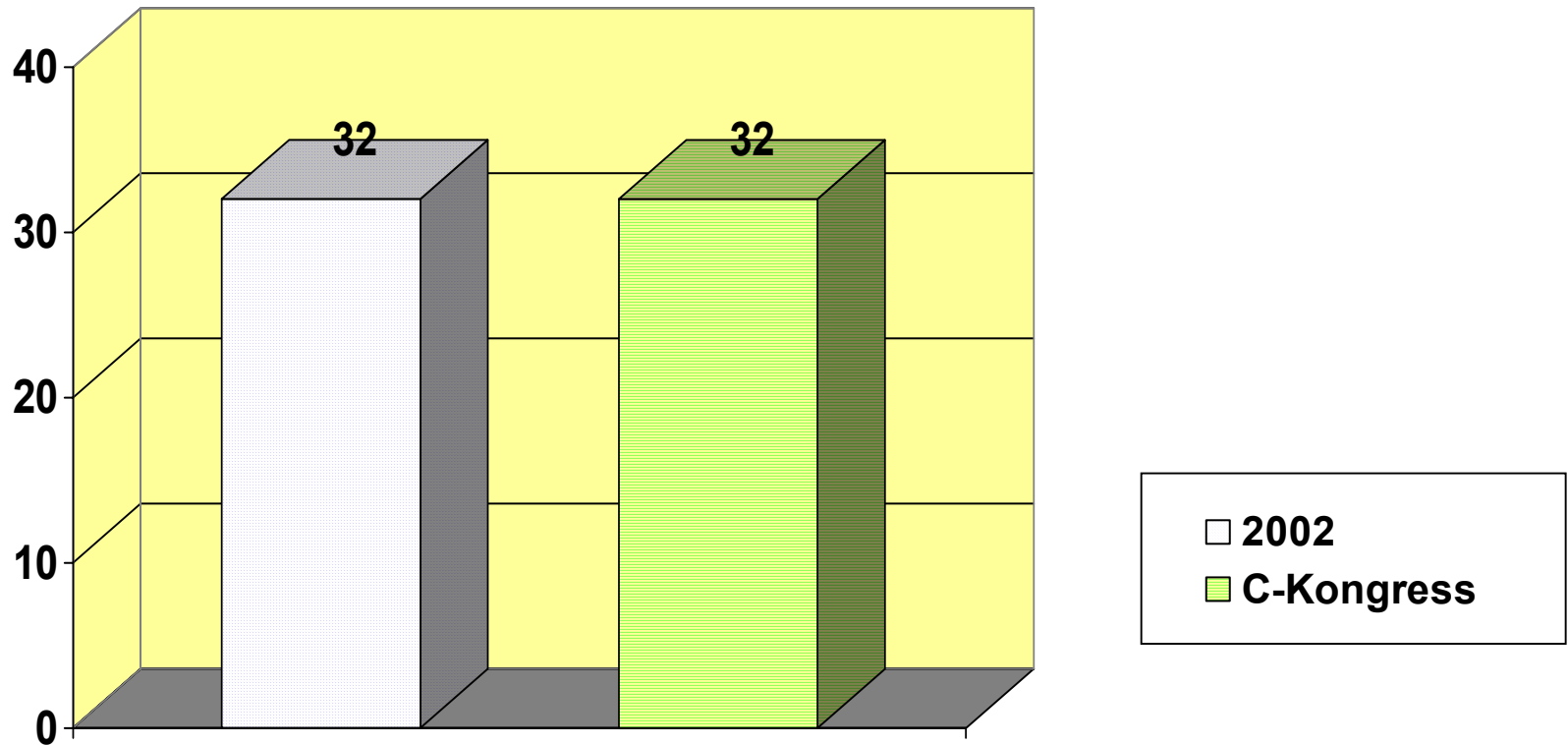


n = 108



Wie viel Prozent Ihrer Jahresarbeitszeit macht Ihre Tätigkeit als Coach aus?

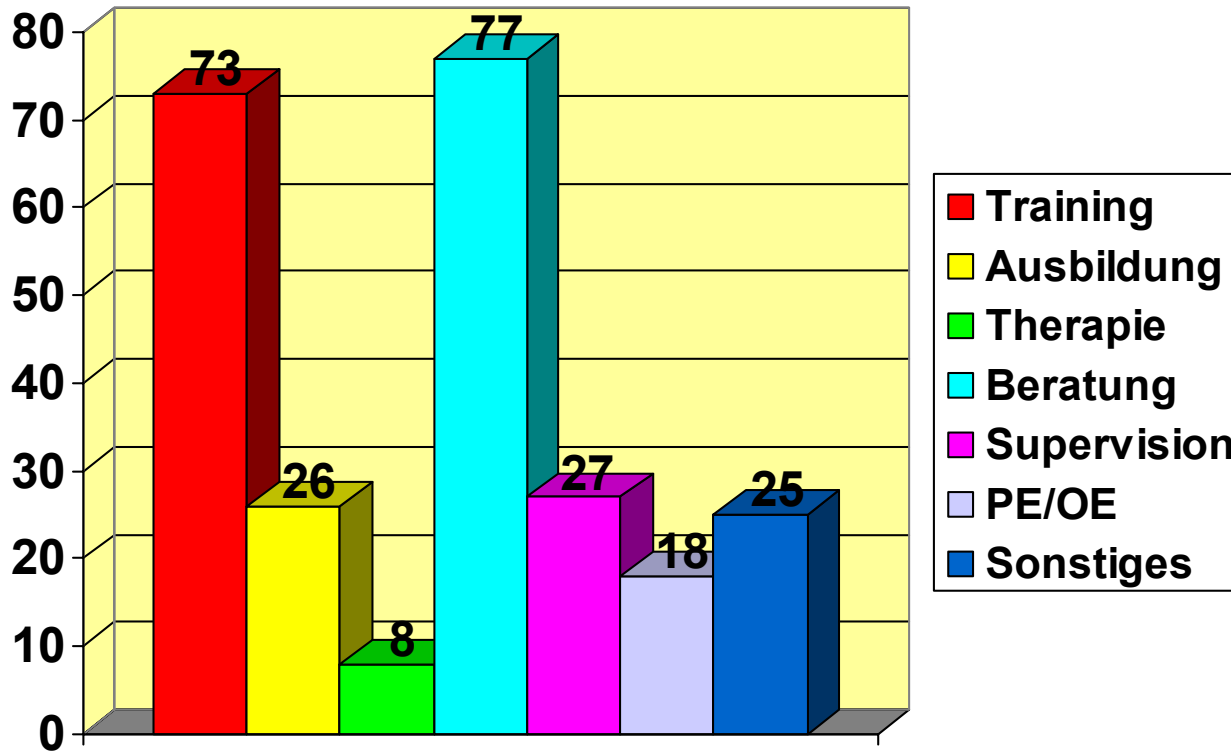
Durchschnitt in Prozent (Vergleich)





Womit verdienen Sie außerdem noch Ihr Geld?

Absolute Werte (2003)

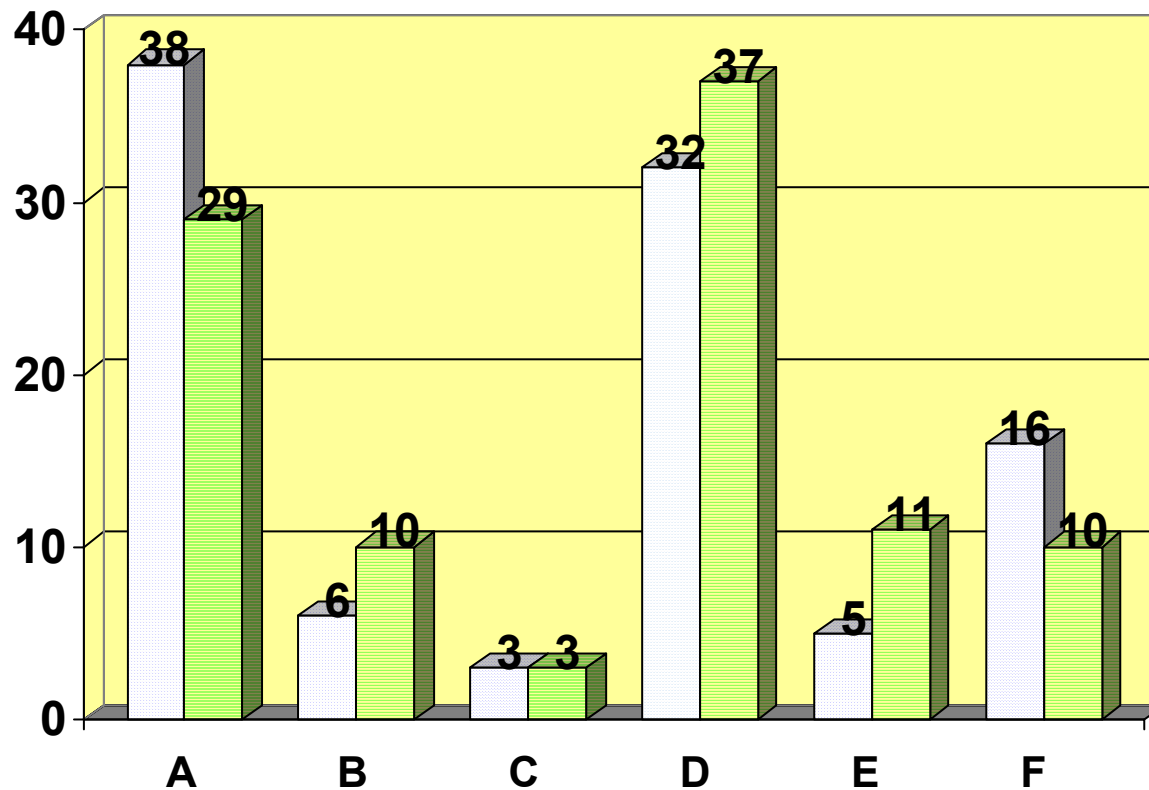


n = 115, Mehrfachnennungen



Womit verdienen Sie außerdem noch Ihr Geld?

Prozentwerte (Vergleich)



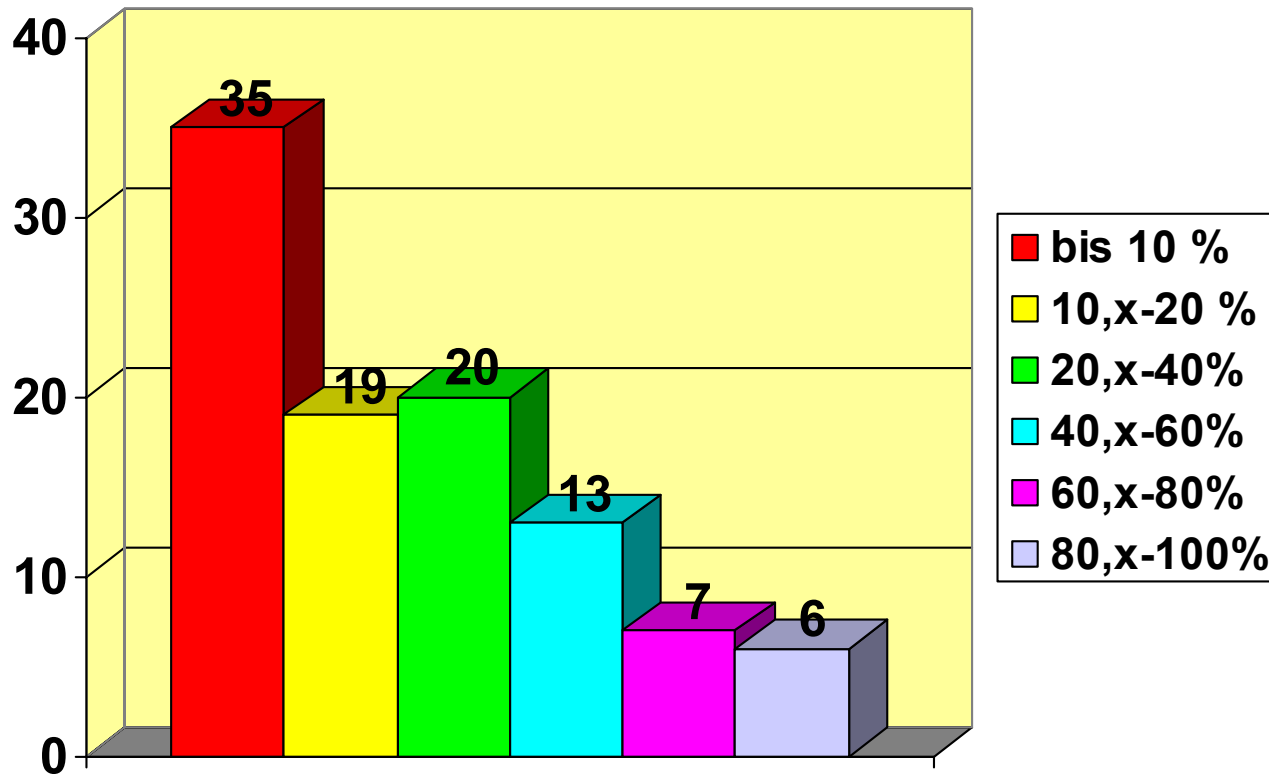
- A. Trainings
- B. Ausbildungen
- C. Therapien
- D. Beratungen, PE, OE
- E. Supervision
- F. Sonstiges

□ 2002
■ C-Kongress



Wie viel Prozent Ihres Jahreseinkommens (Brutto) macht die Arbeit als Coach aus?

Prozentwerte (2003)

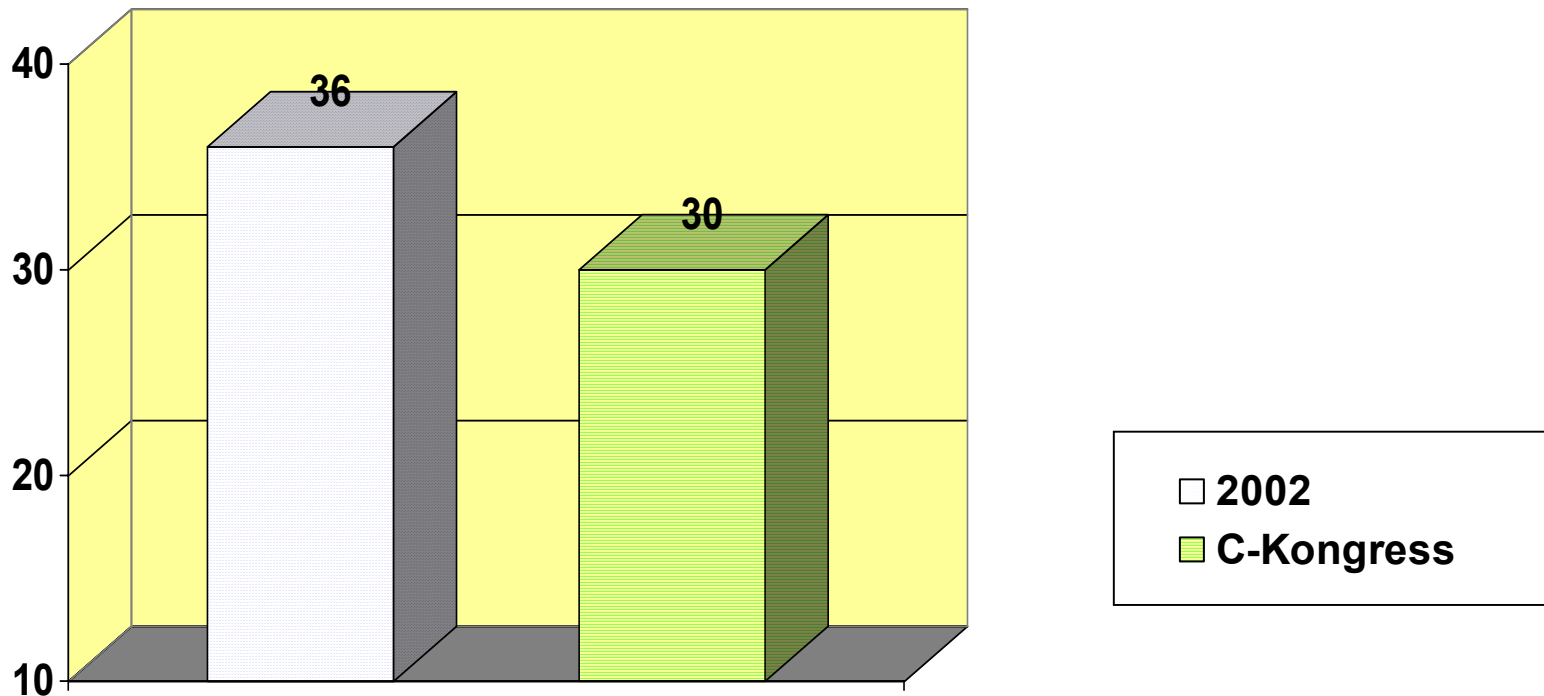


n = 94



Wie viel Prozent Ihres Jahreseinkommens (Brutto) macht die Arbeit als Coach aus?

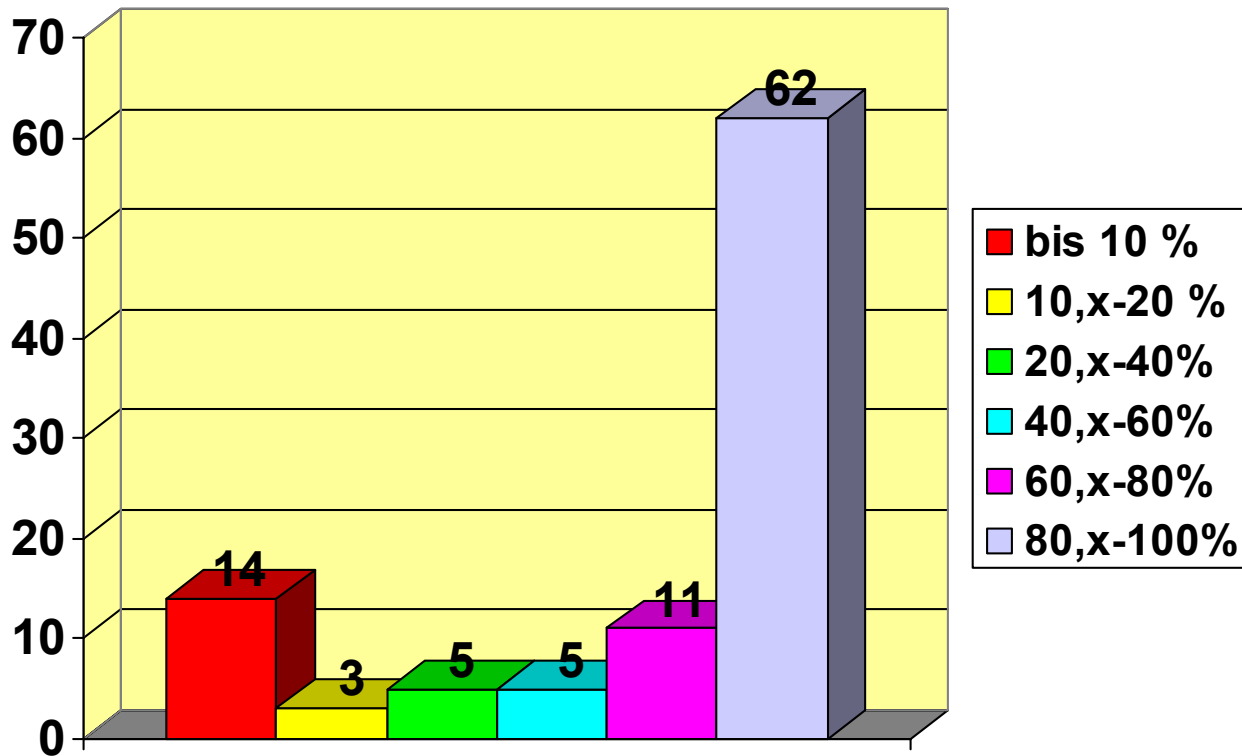
Durchschnittswerte in Prozent (Vergleich)





Zu wie viel Prozent arbeiten Sie als Coach im Profit-Bereich (vs. Non-Profit-Bereich)?

Prozentwerte (2003)

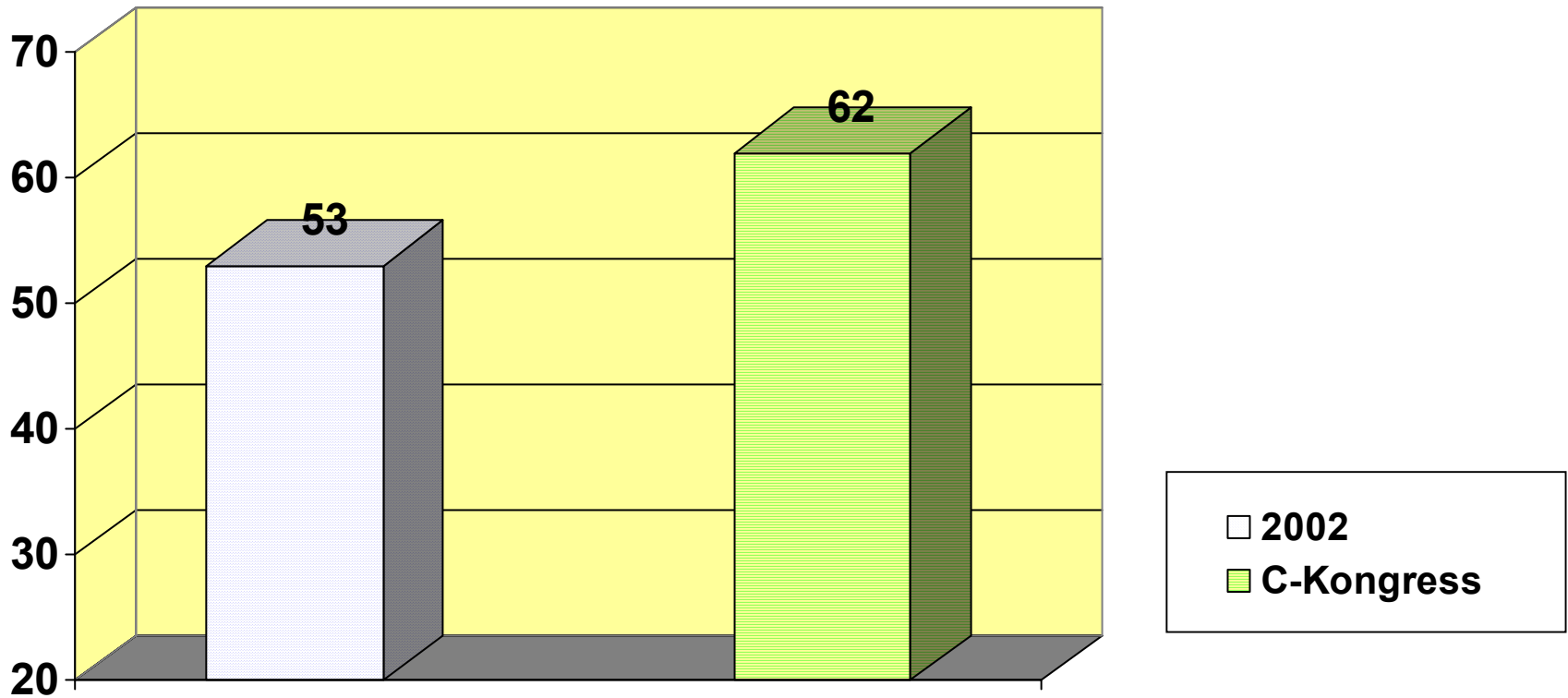


n = 98



Wie viele Coachs arbeiten zu 80 - 100% im Profit-Bereich (vs. Non-Profit-Bereich)?

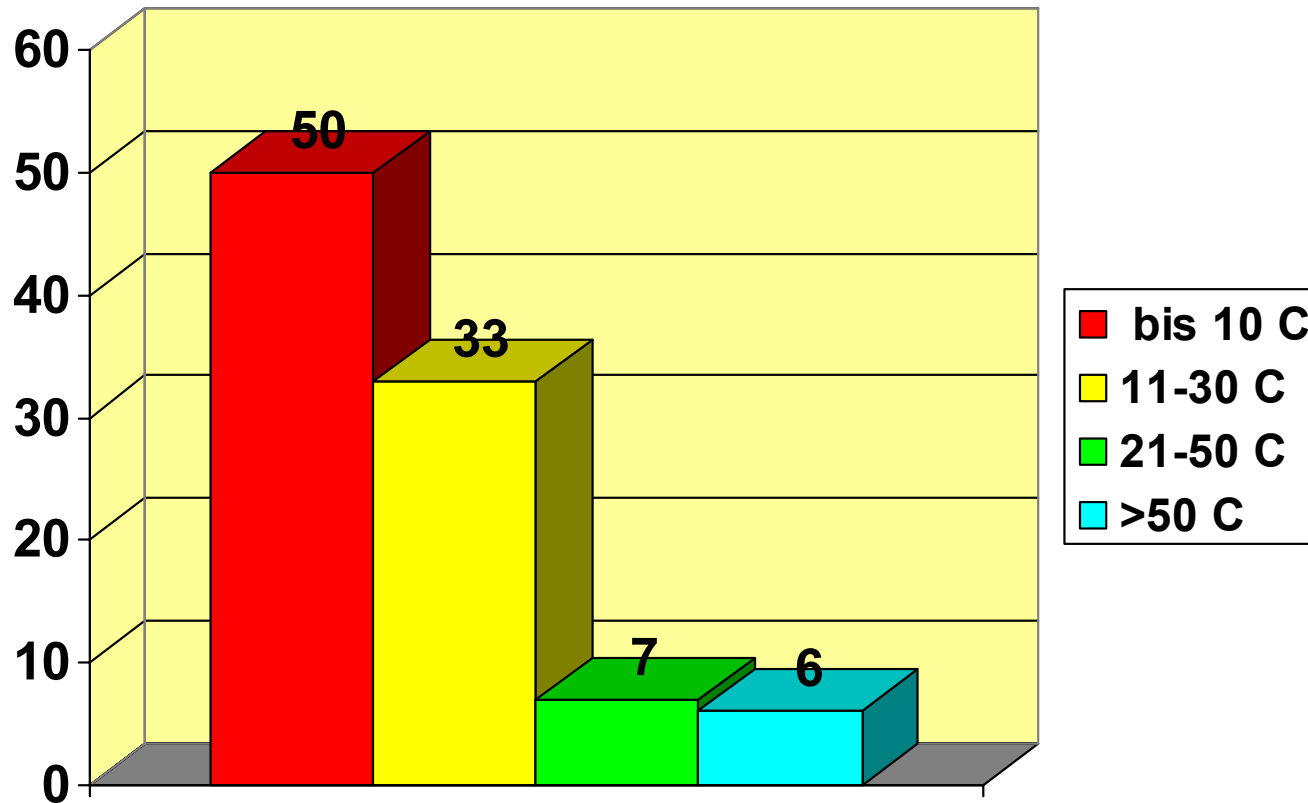
Prozentwerte (Vergleich)



Wie viele Coaching-Prozesse (nicht Stunden) werden Sie voraussichtlich im Jahre 2003 durchgeführt haben?



Absolute Werte (2003)

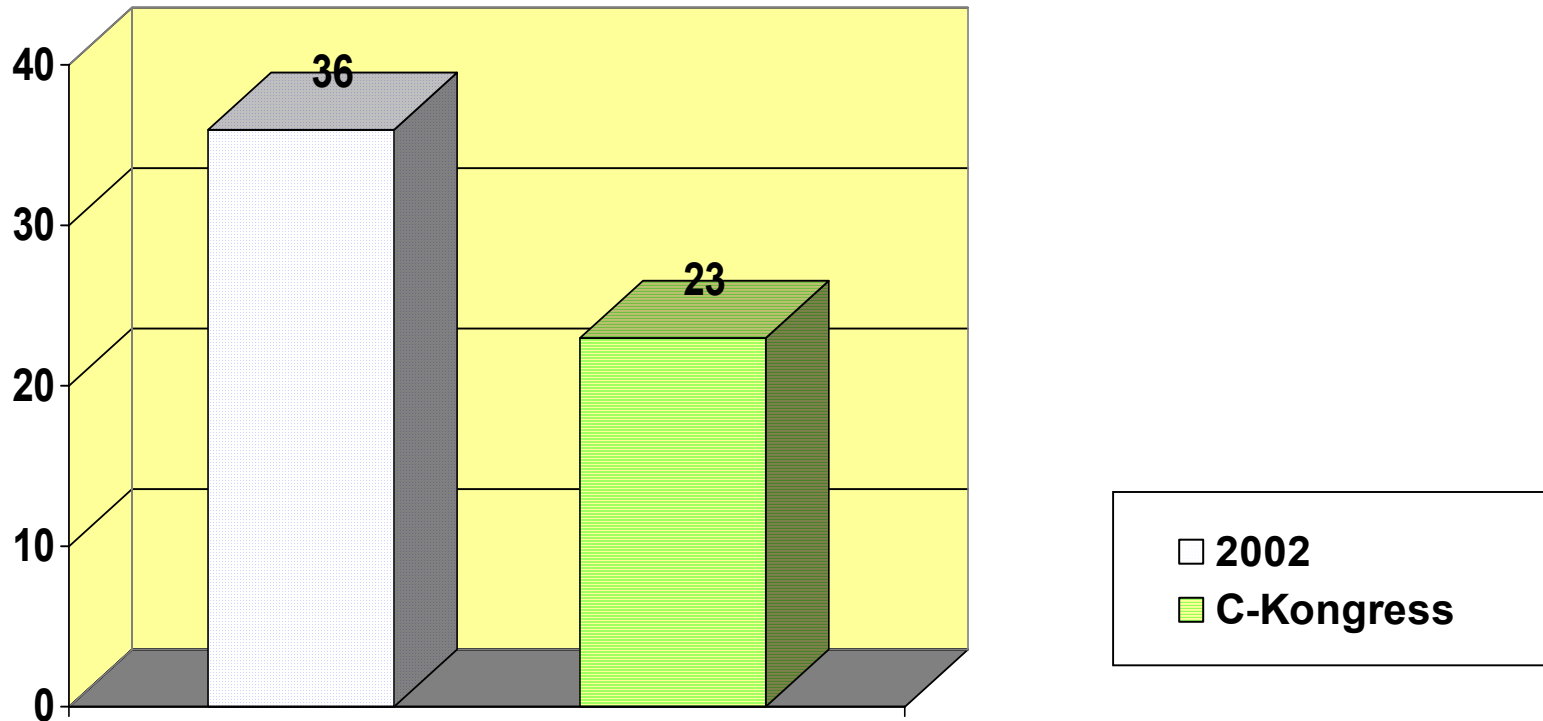


n = 96

Wie viele Coaching-Prozesse (nicht Stunden) werden Sie voraussichtlich im Jahre 2002 bzw. 2003* durchgeführt haben?



Absolute Durchschnittswerte (Vergleich)

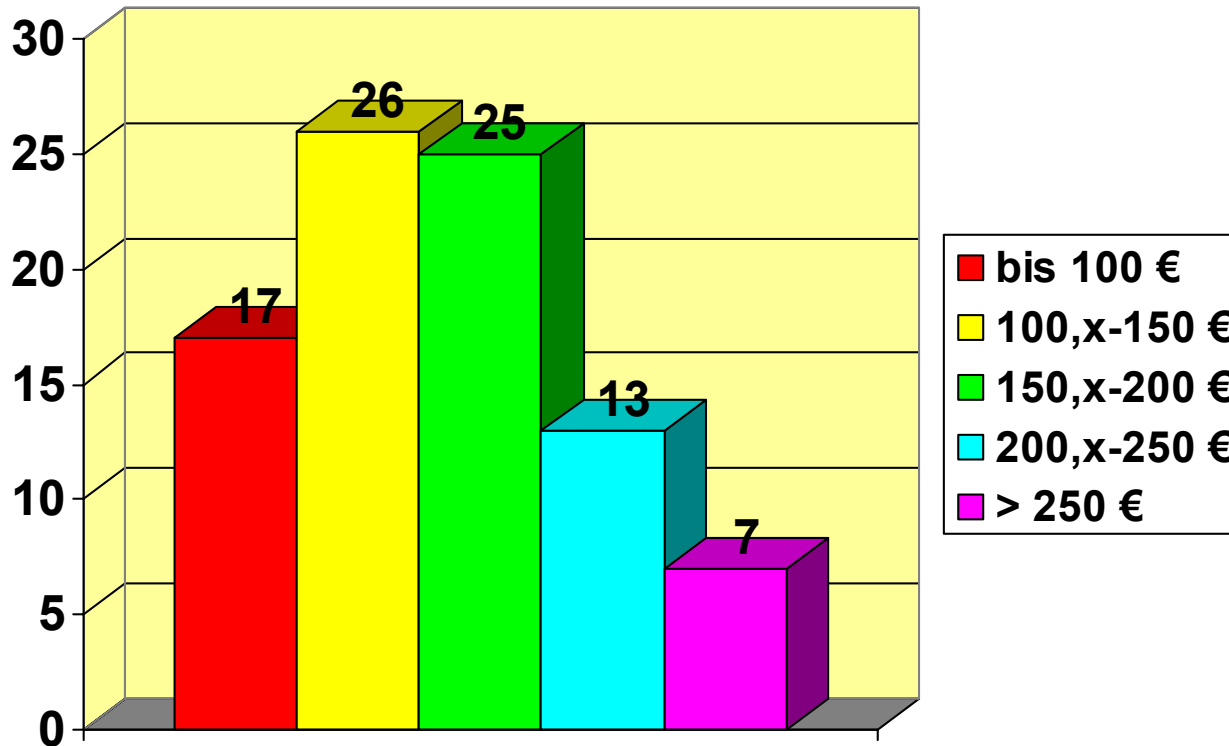


* Die erste Umfrage wurde Nov./Dez. 2002 durchgeführt
Die Kongressumfrage wurde im Oktober 2003 durchgeführt



Wie viel kostet bei Ihnen eine Coachingstunde? (60 min.)

Absolute Werte (2003)



n = 88



Wie viel kostet bei Ihnen eine Coachingstunde? (60 min.)

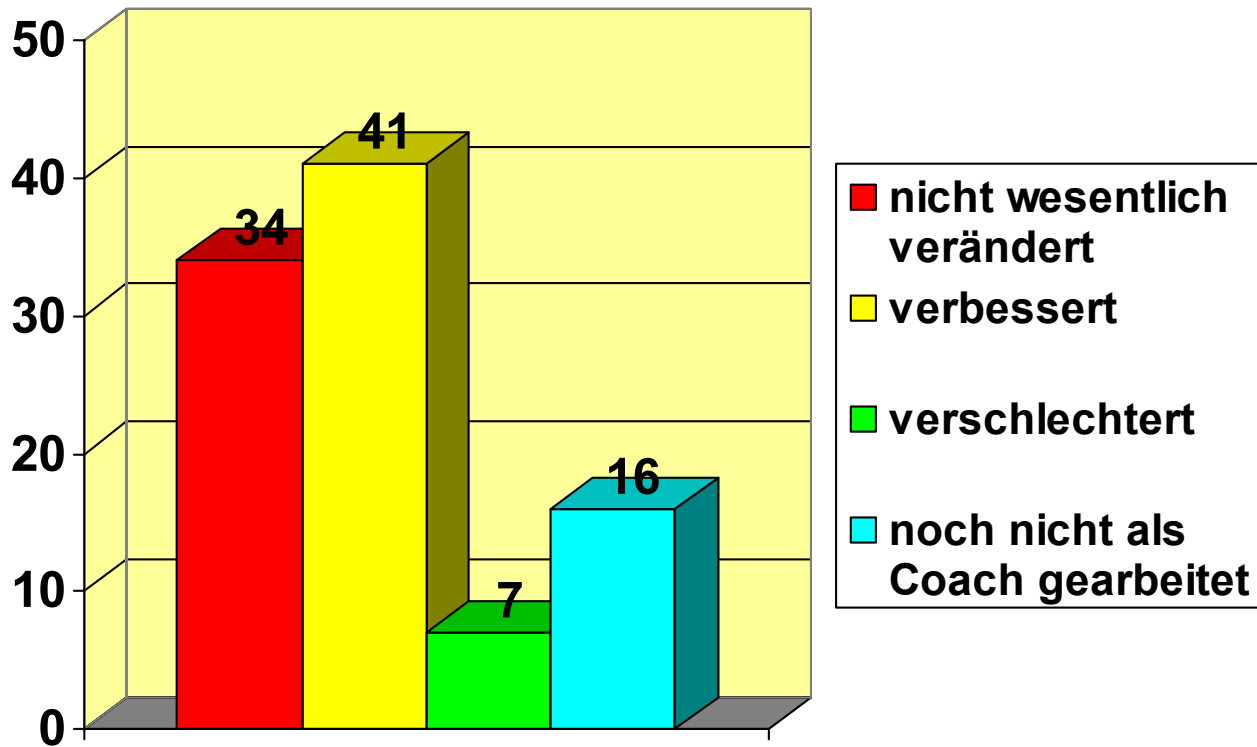
Durchschnittswerte in Euro (Vergleich)

■ Coachs	Durchschnitt bei 129 €
■ C-Kongress	Durchschnitt bei 172 €



Im Vergleich zum Jahr 2002 hat sich Ihre wirtschaftliche Situation als Coach ...

Absolute Werte (2003)

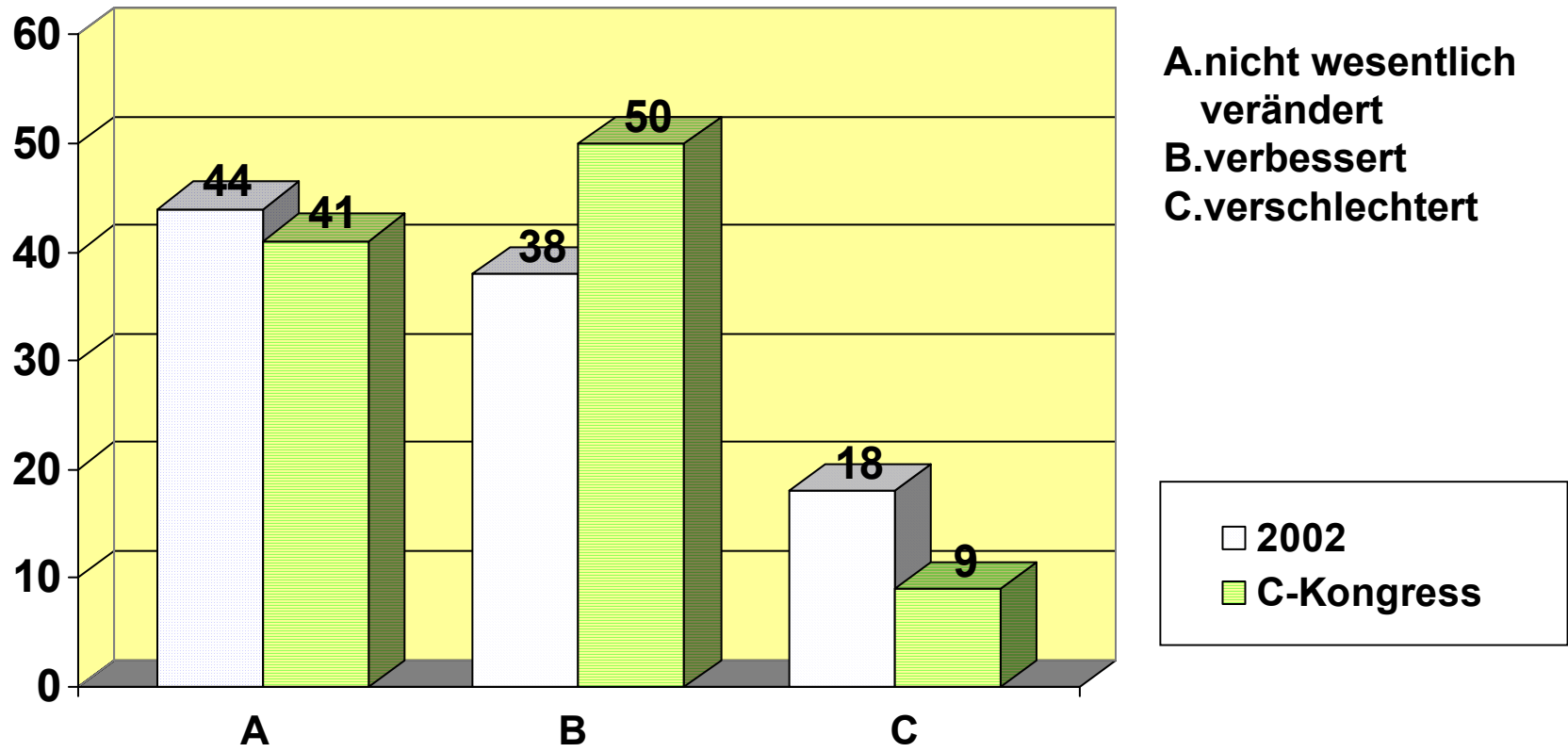


n = 98

Im Vergleich zum Vorjahr hat sich Ihre wirtschaftliche Situation als Coach ...



Prozentwerte der Coachs, die im Vorjahr aktiv waren (Vergleich)



A.nicht wesentlich verändert
B.verbessert
C.verschlechtert

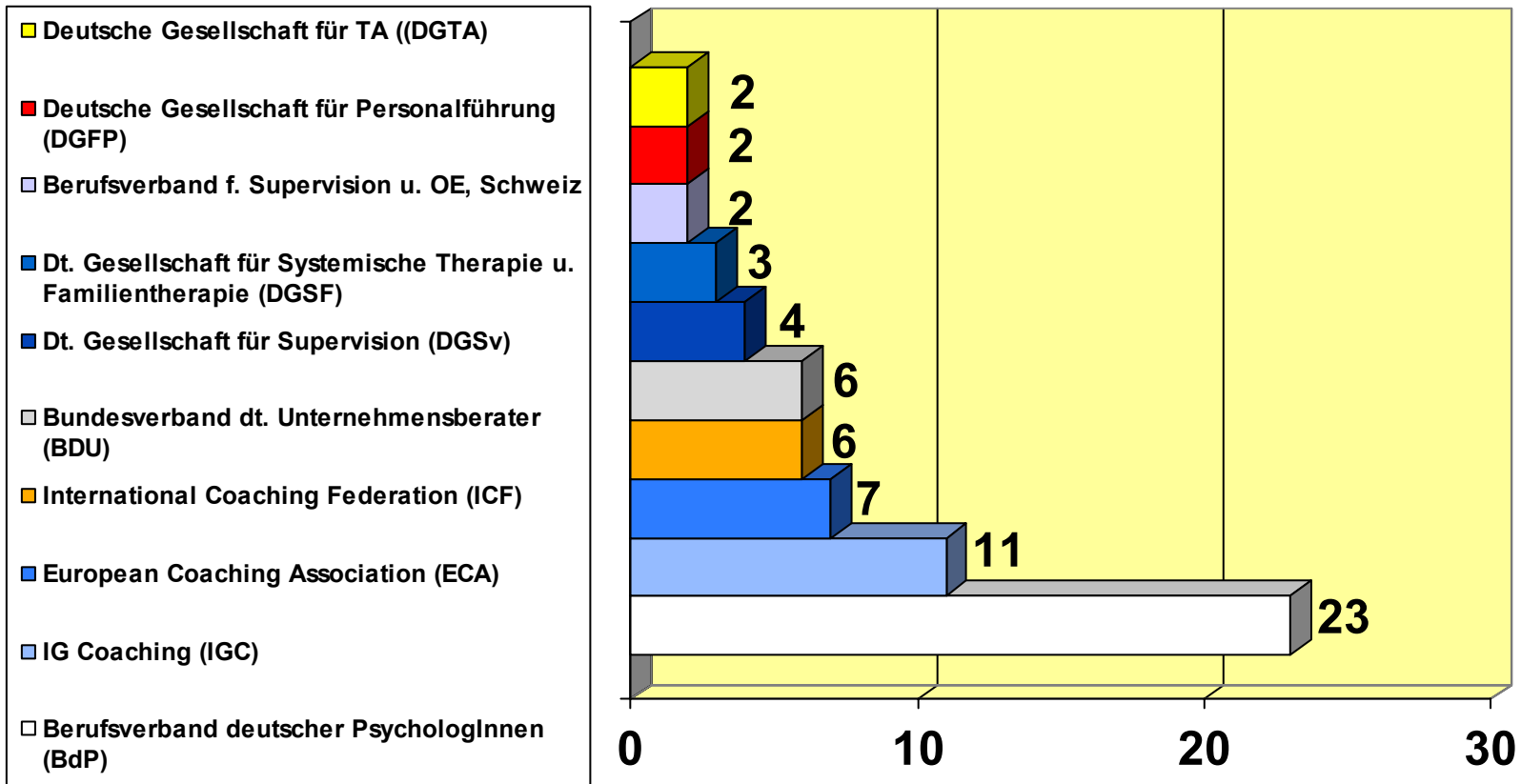




Sind Sie Mitglied in einem Berufs- oder Fachverband?

Absolute Werte (2003)

21 Teilnehmer (24%) waren in keinem Berufs- oder Fachverband organisiert



n = 87



Sind Sie Mitglied in einem Berufs- oder Fachverband?

Prozentwerte Umfrage 2002

17 Teilnehmer (20%) waren in keinem Berufs- oder Fachverband organisiert! Die organisierten Coaches verteilten sich ohne deutliche Konzentration auf folgende Verbände:

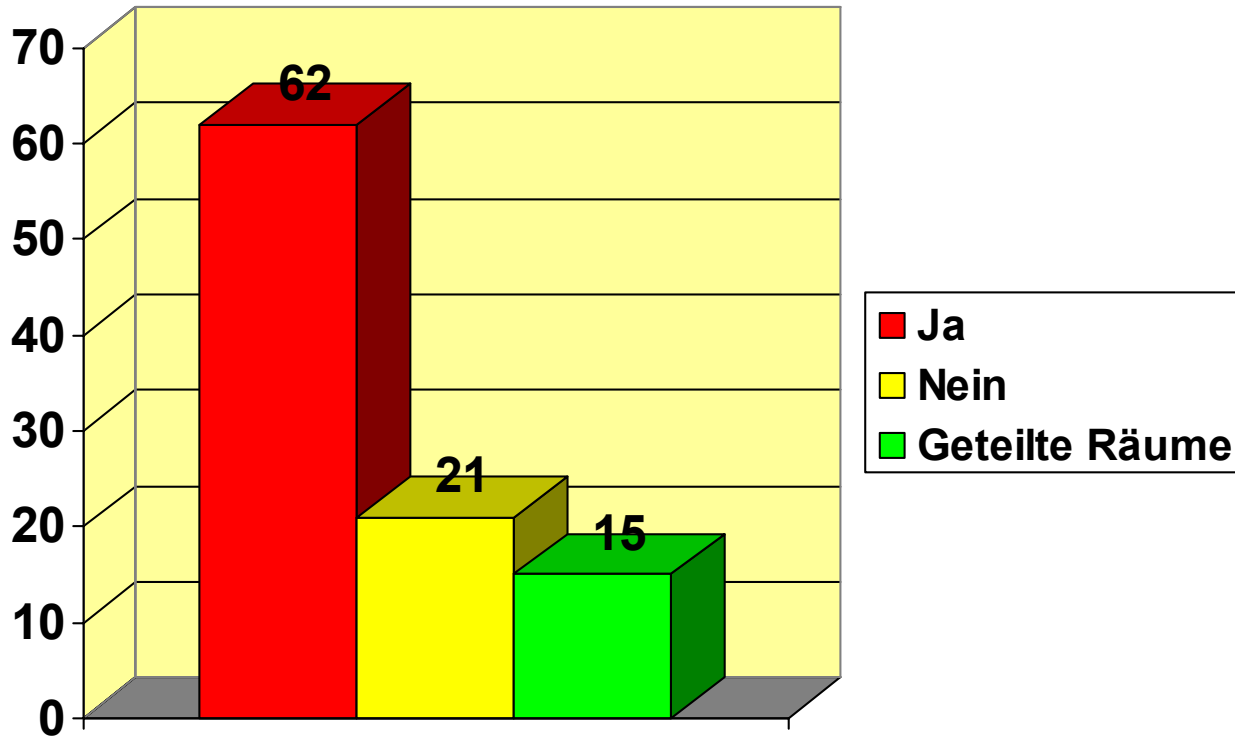
- Arbeitgeberverbände
- Berufsverband deutscher PsychologInnen (BdP)
- Bundesverband deutscher Unternehmensberater (BDU)
- Bundesverband deutscher Verkaufsförderer und Trainer (BDVT)
- Deutscher Berufsverband Sozialarbeit, Sozialpädagogik, Heilpädagogik (DBSH)
- Deutsche Gesellschaft für Supervision e.V. (DGSv)
- Deutsche Gesellschaft für Systemische Therapie und Familientherapie (DGSF)
- European Coaching Association (ECA)
- Trainertreffen e.V.

Am häufigsten wurde die DGSv (8mal) und der BdP (6mal) angegeben



Haben Sie eigene Räumlichkeiten zur Verfügung?

Absolute Werte (2003)



n = 98



Haben Sie eigene Räumlichkeiten zur Verfügung?

Prozentwerte (Vergleich)

