

Coaching-Umfrage Deutschland 2008

Teilnehmer-Ergebnisbericht

Befragungszeitraum Nov. 2007 – Jan. 2008

Herausgegeben von
BCO – Büro für Coaching und Organisationsberatung
und dem
Deutscher Bundesverband Coaching e.V. (DBVC)

Die Verteilung, Zitierung und Vervielfältigung – auch auszugsweise – zum Zwecke der Weitergabe an Dritte ist nur mit vorheriger schriftlicher Zustimmung der Herausgeber gestattet. Ausgenommen sind die verbandsinterne Nutzung der Coachingverbände und Institute, die die Umfrage unterstützt haben (siehe zweite Seite).

Coaching-Umfrage Deutschland 2008

Initiierung und Durchführung:

Büro für Coaching und Organisationsberatung



Deutscher Bundesverband Coaching e.V.



Medienpartner / Technische Realisation:

MW^{online}

staffadvance



Büro für Coaching und Organisationsberatung

BCO

Liebe Teilnehmer und Teilnehmerinnen der Umfrage!

Nach aktuellen Schätzungen gibt es ca. 5.000 professionelle Coaches in Deutschland. Mit unserer aktuellen Umfrage haben wir 10 Prozent davon (508) erreicht! Vielen Dank für Ihren Beitrag zu diesem Ergebnis!

In diesem Jahr wurde die Umfrage zum ersten Mal in Kooperation von Jörg Middendorf (BCO) und dem Deutschen Bundesverband Coaching e.V. (DBVC) durchgeführt. Gleichzeitig haben auch weitere Verbände und Institute die Umfrage aktiv unterstützt und so mitgeholfen, dass wir aktuelle Marktdaten über den Coachingmarkt zu Verfügung stellen können. Wir hoffen, dass die daraus generierten Ergebnisse für Sie hilfreich sind!

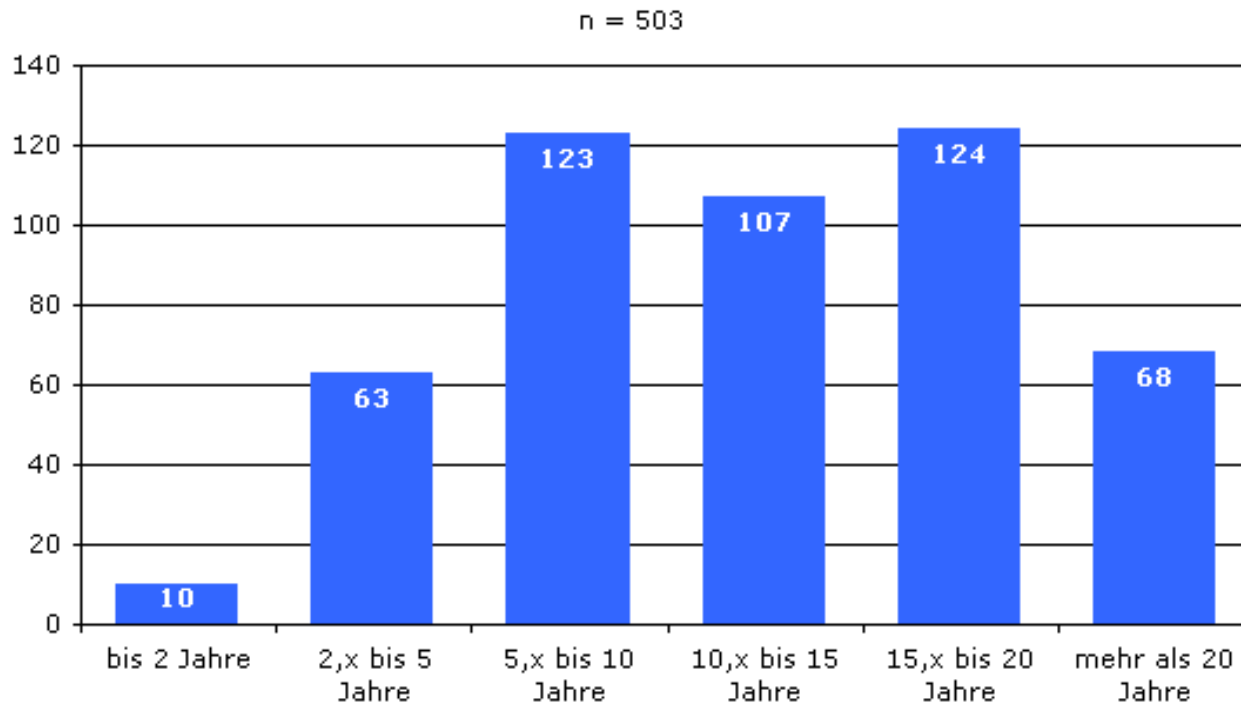
Als Teilnehmer erhalten Sie diese Ergebnisse vor einer allgemeinen Veröffentlichung. In der zweiten Jahreshälfte werden die Ergebnisse dann auf der Homepage zur Umfrage (www.coaching-umfrage.de) allen Kollegen im Markt zur Verfügung gestellt.

Die vorliegenden Daten sind ausschließlich zu Ihrer persönlichen Verwendung bestimmt. Veröffentlichungen in **ausschließlich verbandsintern** genutzten Medien, der unten aufgeführten Verbände, sind hiervon ausgenommen und sogar gewünscht. Vielen Dank an dieser Stelle an die Verbände und Institute, die die Umfrage unterstützt haben:

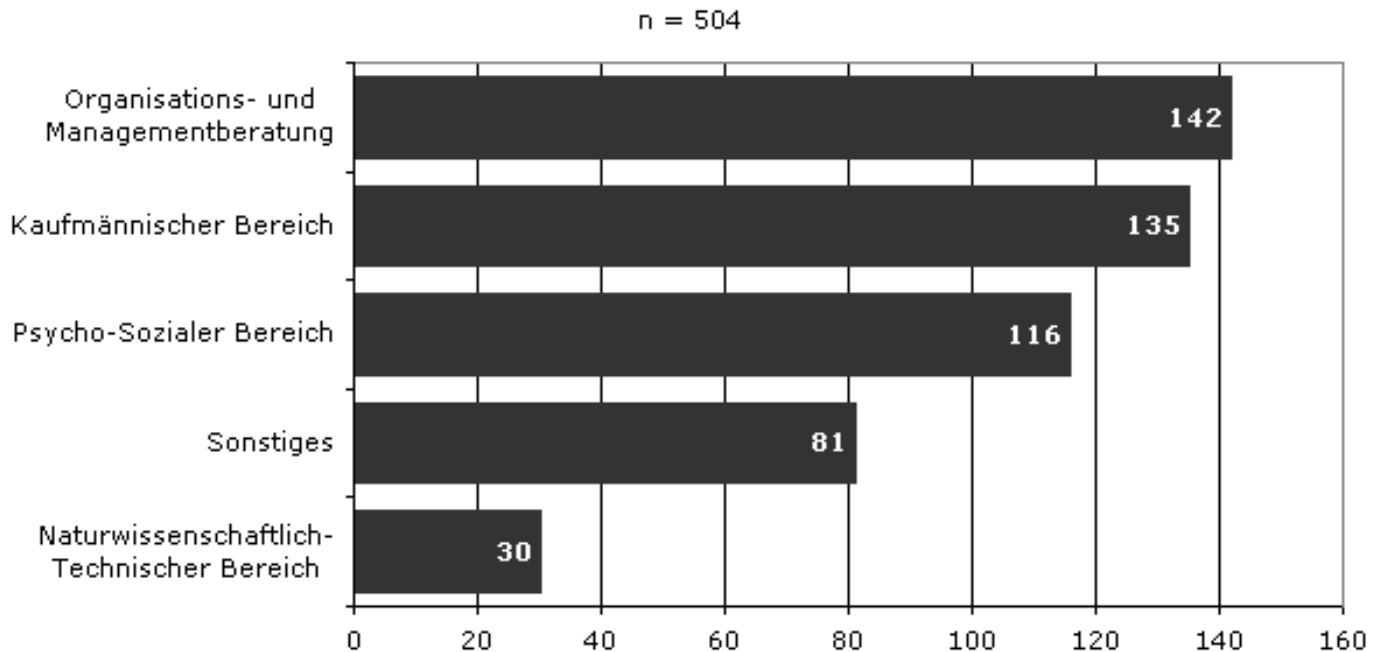
BDVT	Berufsverband der Verkaufsförderer und Trainer e.V.
DCG	Deutsche Coaching Gesellschaft e.V.
DGSF	Deutsche Gesellschaft für Systemische Therapie und Familientherapie e.V.
DVCT	Deutscher Verband für Coaching und Training e.V.
ifs	IfS Consulting
isb-w	Institut für systemische Beratung - Wiesloch
kig	Kreativ-Institut-Gestalt

Und natürlich sei hier auch allen gedankt, die auf die Umfrage aufmerksam gemacht haben, ohne dass wir davon Kenntnis bekommen haben.

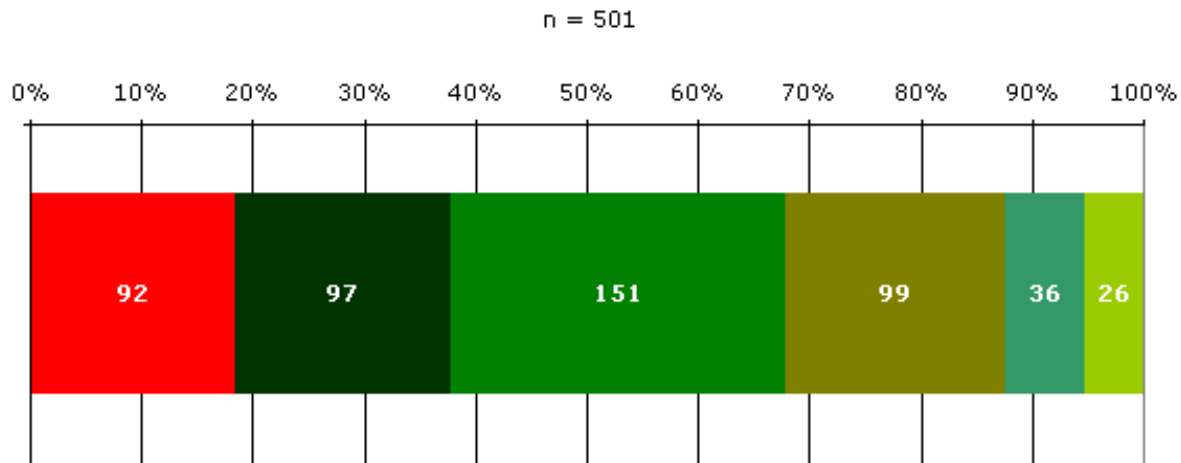
1. Über wie viele Jahre Berufserfahrung verfügten Sie, bevor Sie professionell als Coach tätig wurden?



2. Wenn Sie über Berufserfahrung verfügten, bevor Sie professionell als Coach tätig wurden, in welchen Bereichen waren Sie hauptsächlich tätig?

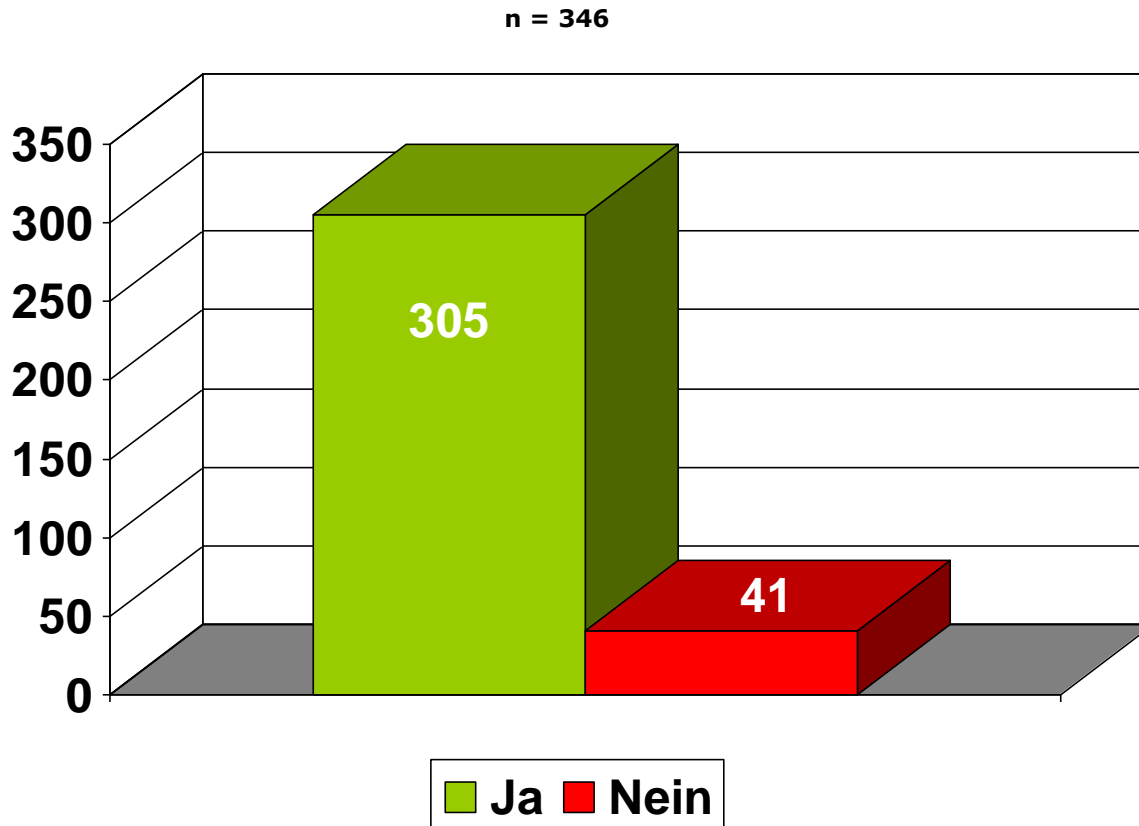


3. Verfügten Sie über Führungsverantwortung, bevor Sie professionell als Coach tätig wurden?

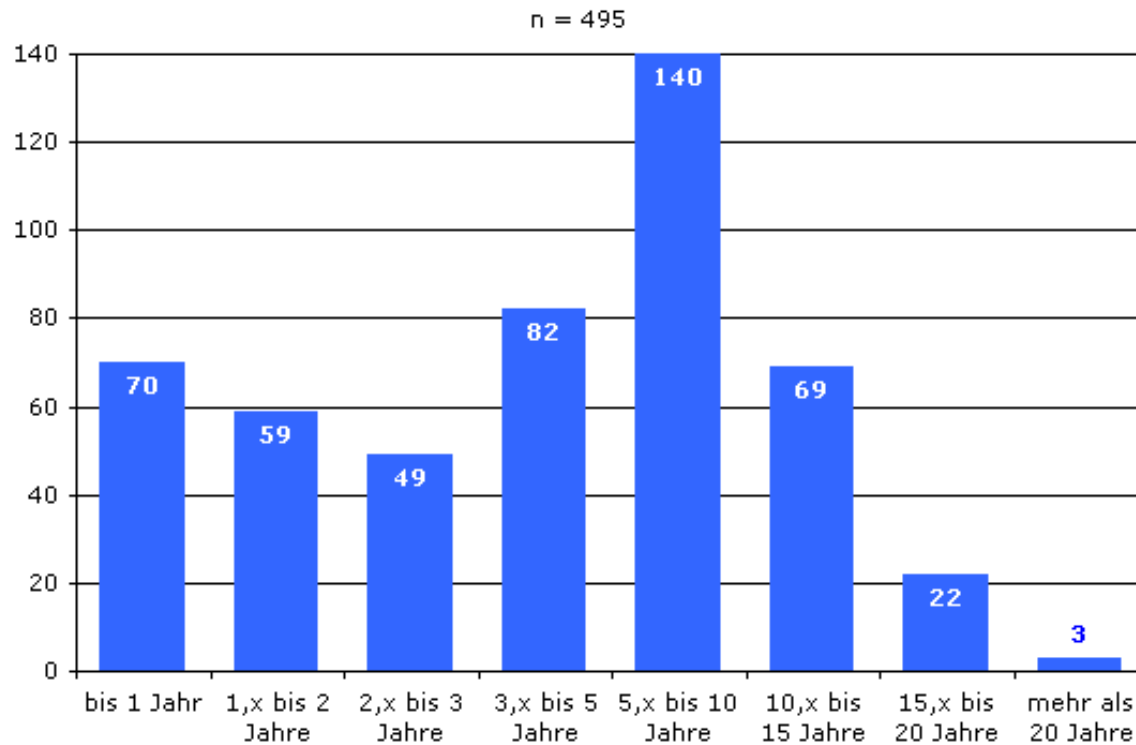


- Nein
- Ja, auf der Ebene Unternehmensführung (GF, Vorstand)
- Ja, eine Ebene unter der Unternehmensführung
- Ja, zwei Ebenen unter der Unternehmensführung
- Ja, drei Ebenen unter der Unternehmensführung
- Ja, vier oder mehr Ebenen unter der Unternehmensführung

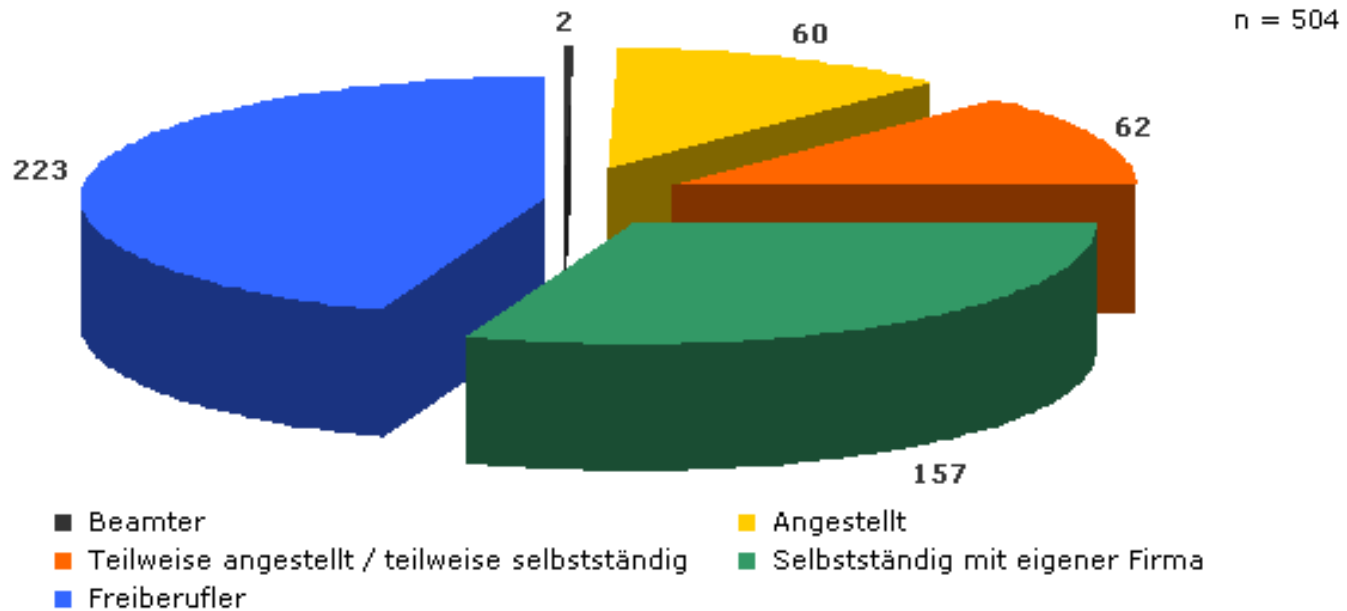
4. Falls Sie über Führungsverantwortung verfügten, verfügten Sie dann auch über Personalverantwortung, bevor Sie professionell als Coach tätig wurden?



5. Wie viele Jahre arbeiten Sie bereits als Coach?

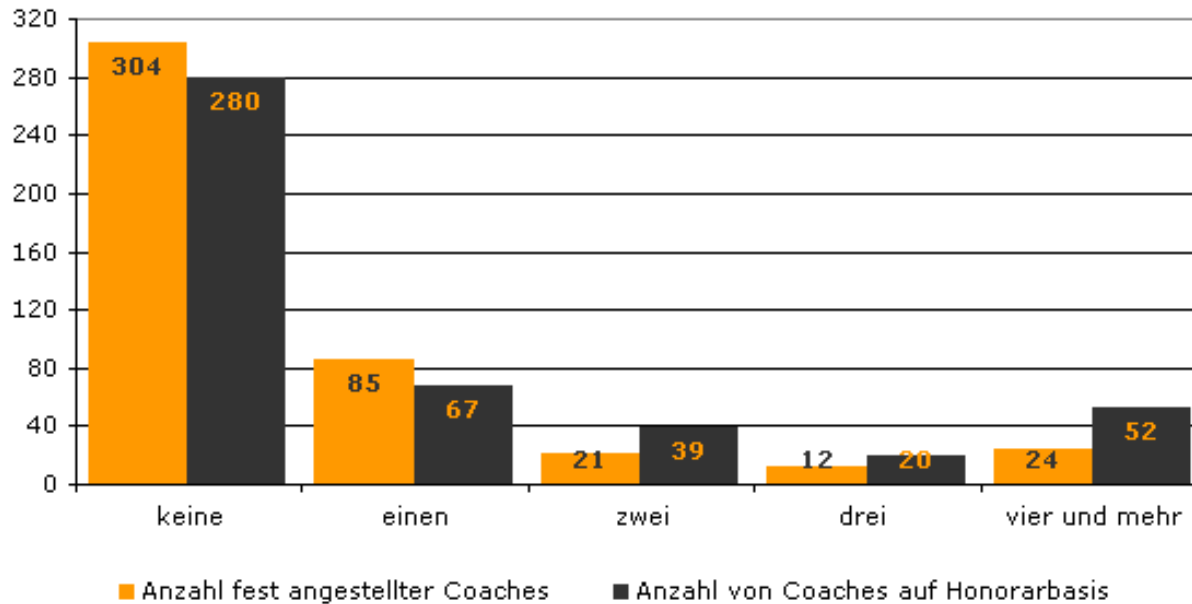


6. In welchem Arbeitsverhältnis stehen Sie?

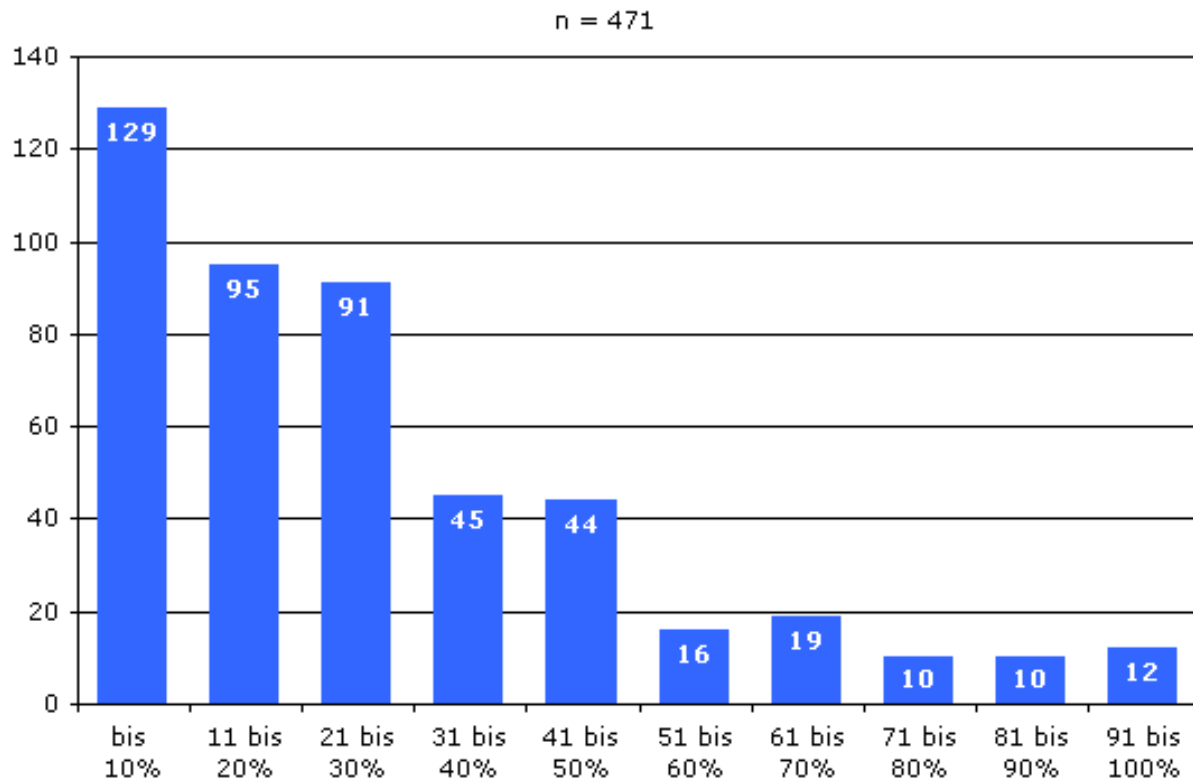


7./8. Wie viele Coaches setzen Sie unter Ihrem Namen / in Ihrer Firma ein?

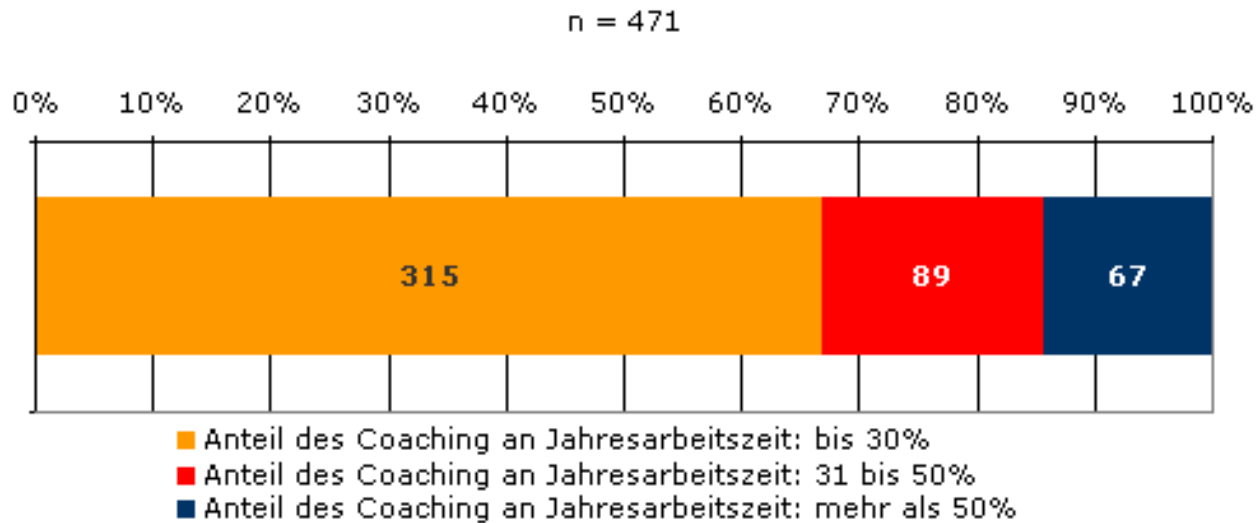
(Angaben bitte in FTE = Ganze, besetzte Stellen)



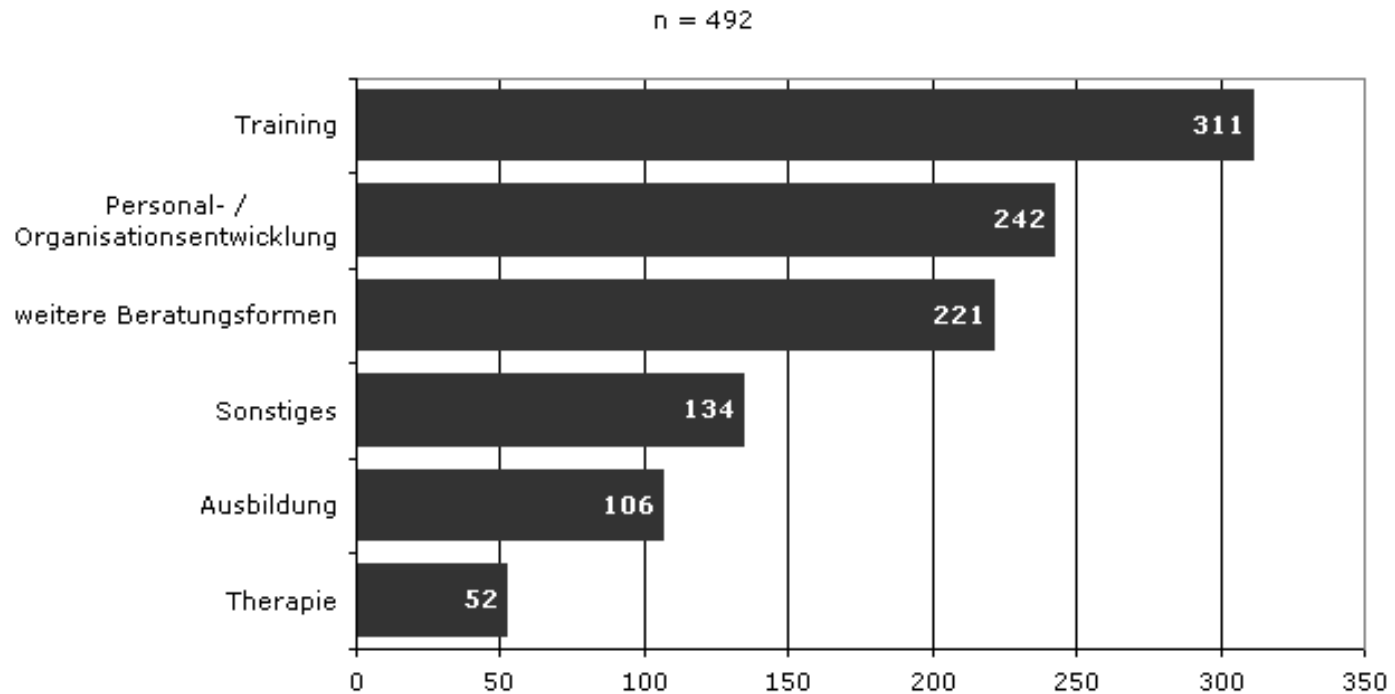
9. Wie viel Prozent Ihrer Jahresarbeitszeit macht Ihre Tätigkeit als Coach aus?



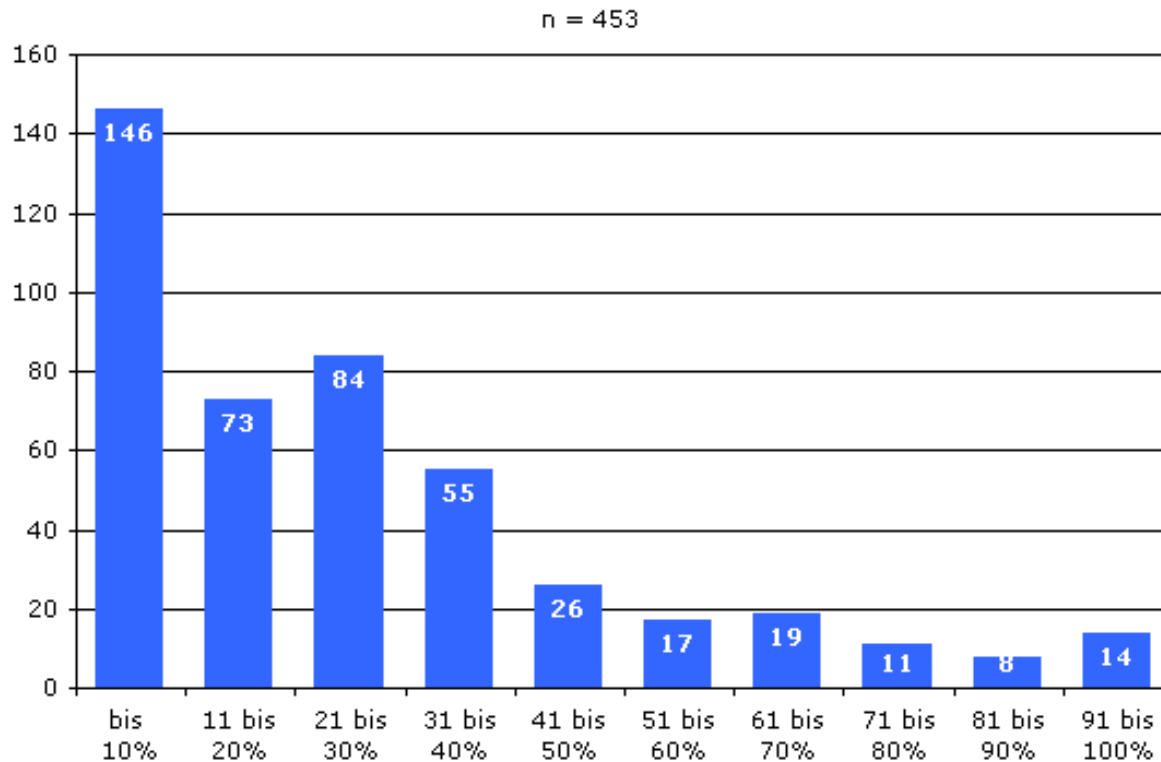
9. Wie viel Prozent Ihrer Jahresarbeitszeit macht Ihre Tätigkeit als Coach aus?



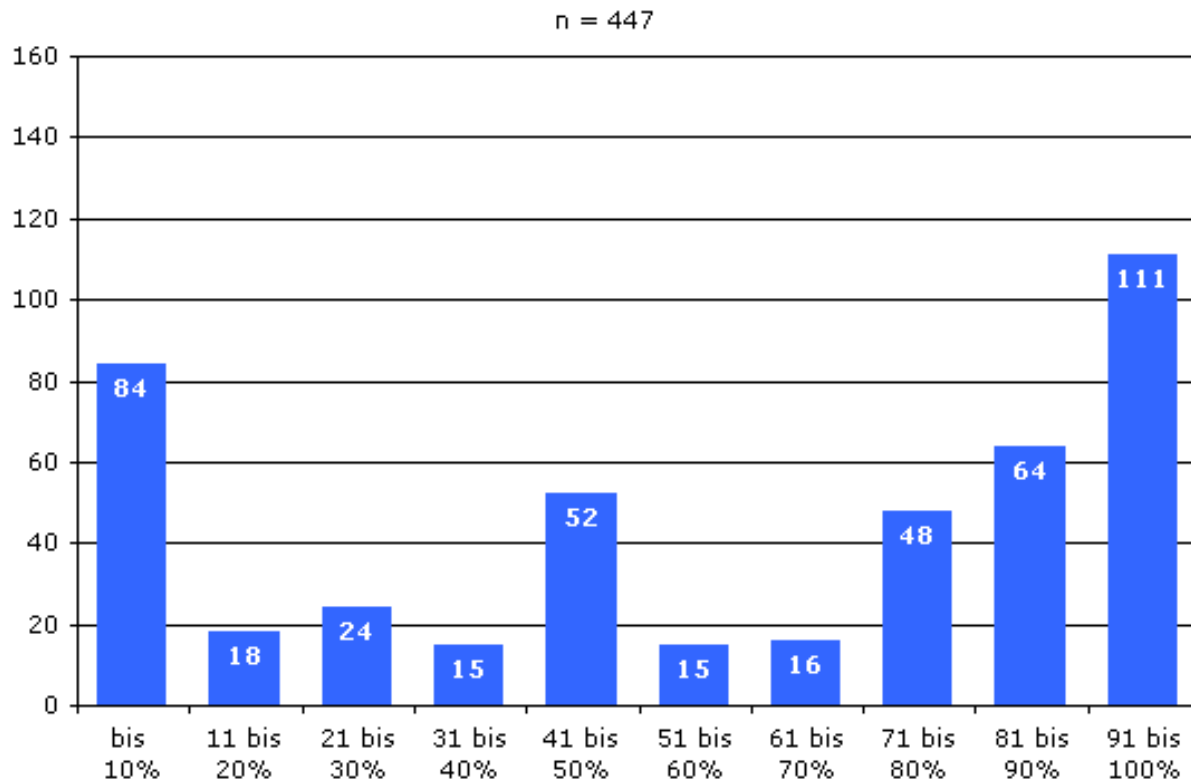
10. Womit verdienen Sie außerdem noch Ihr Geld?



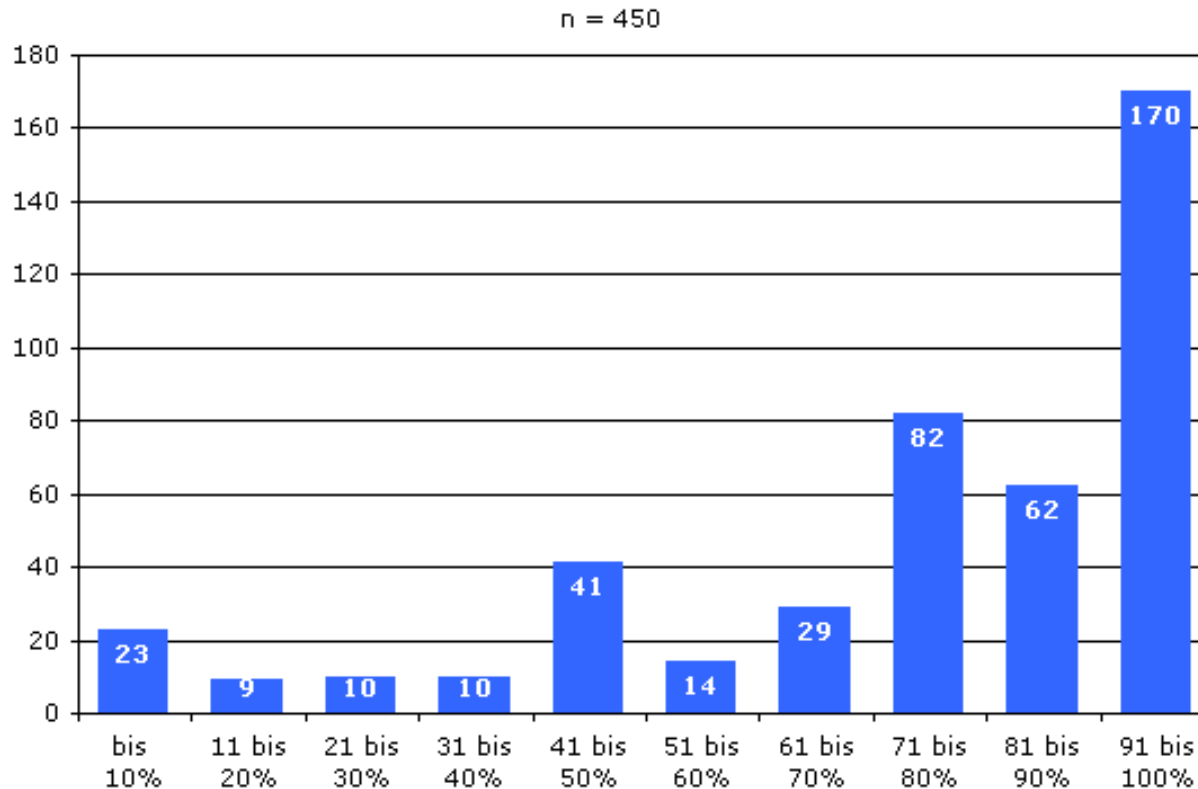
11. Wie viel Prozent Ihres Jahreseinkommens (Brutto) macht die Arbeit als Coach aus?



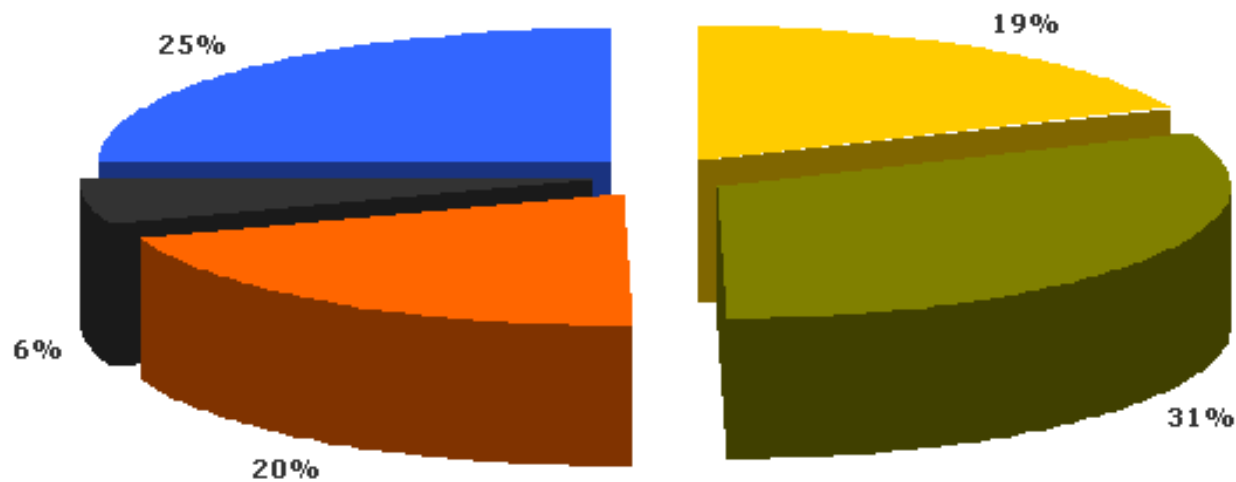
12. Wie viel Prozent der Coachees bekommen das Coaching von ihrem Unternehmen bezahlt? (Coachees als Unternehmensangehörige vs. Privatzahler)



13. Zu wie viel Prozent sind Ihre Coaching-Klienten Einzelpersonen? (Einzelpersonen vs. Teams, Gruppen, mehrere Personen)



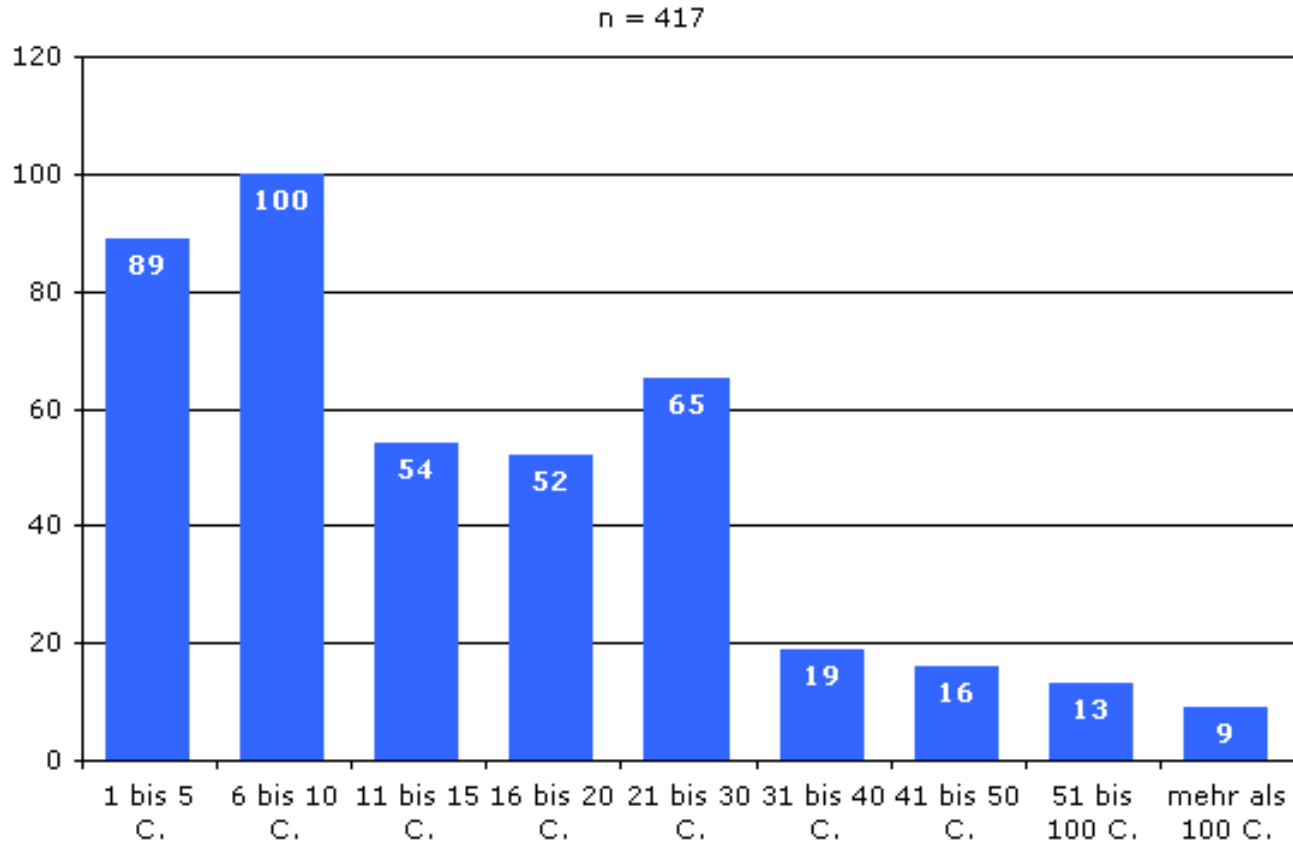
14. Wie viel Prozent Ihrer Coachees kommen aus folgenden Gruppen:



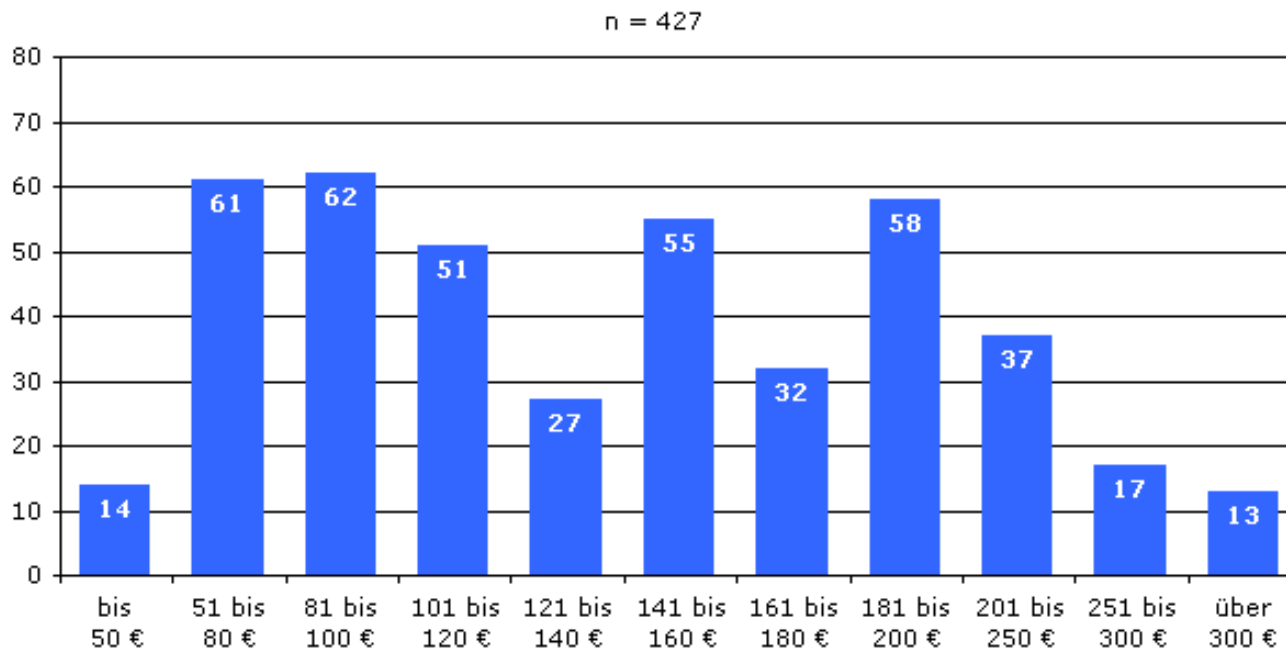
n = 436

- A. Top-Management (Vorstand, Bereichsleiter, Geschäftsführer o.ä.)
- B. Mittleres Management (Abteilungsleiter, Betriebsleiter, o.ä.)
- C. Unteres Management (Gruppenleiter, Teamleiter, o.ä.)
- D. Projektleiter
- E. Privatpersonen/Freiberufler o.ä.

15. *Wie viele Coaching-Prozesse (nicht Stunden) werden Sie voraussichtlich im Jahre 2007 durchgeführt haben?*

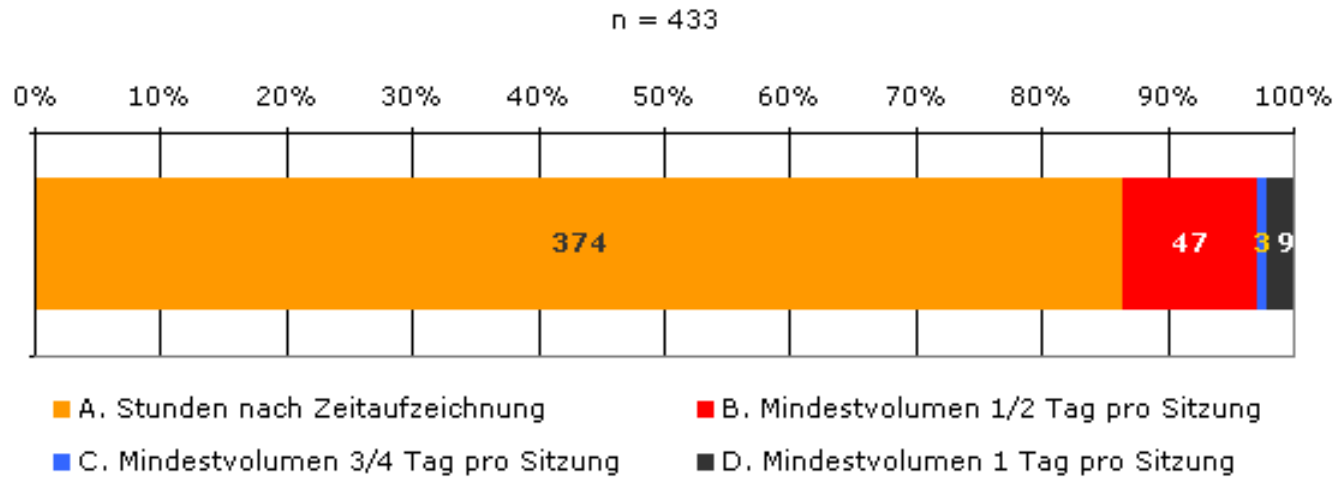


16. Wie viel kostet bei Ihnen rechnerisch eine Coaching-Stunde (60 min.)? Bei verschiedenen Honorarsätzen geben Sie bitte einen Durchschnittswert an.

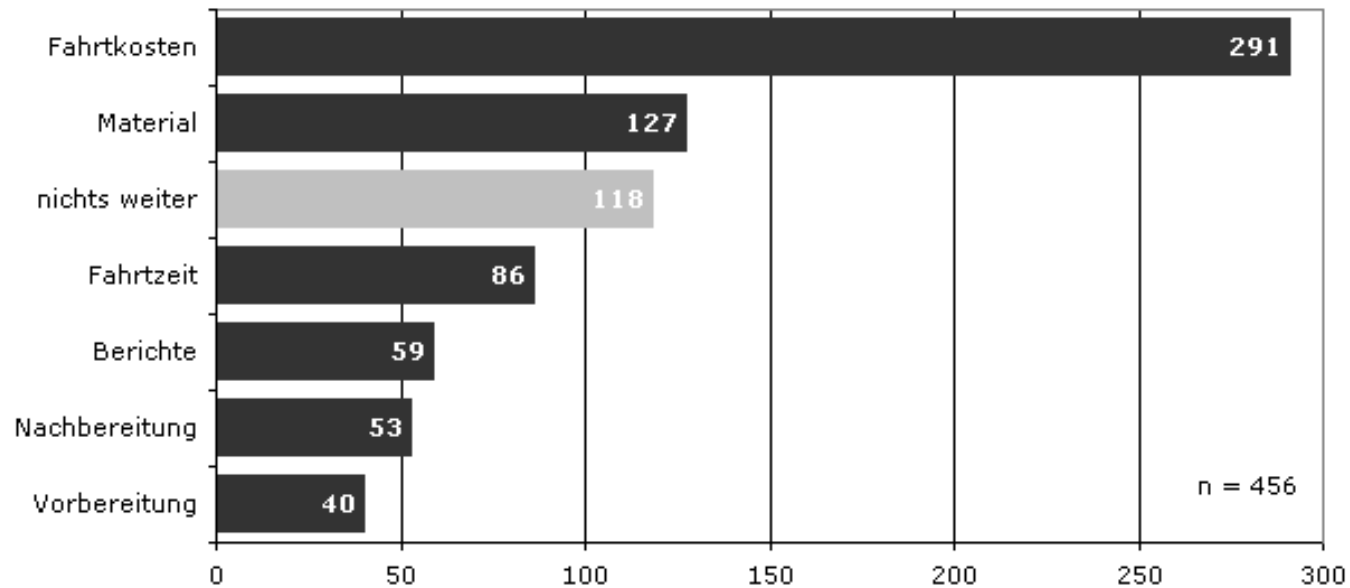


Durchschnittswert: 155 € / h
Median: 140 € / h
Spitzenwert: 1.400 €

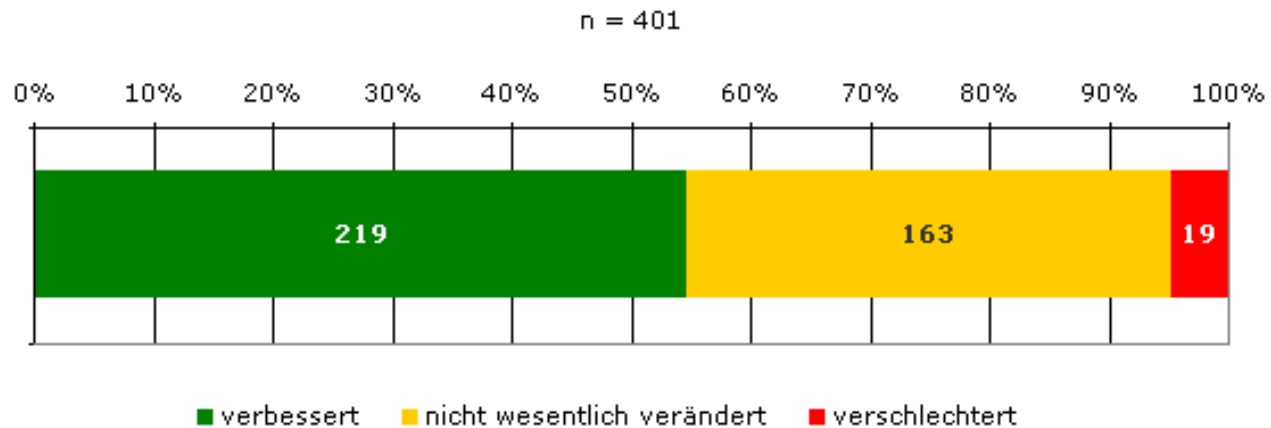
17. In welchen zeitlichen Einheiten rechnen Sie Coachingleistungen ab?



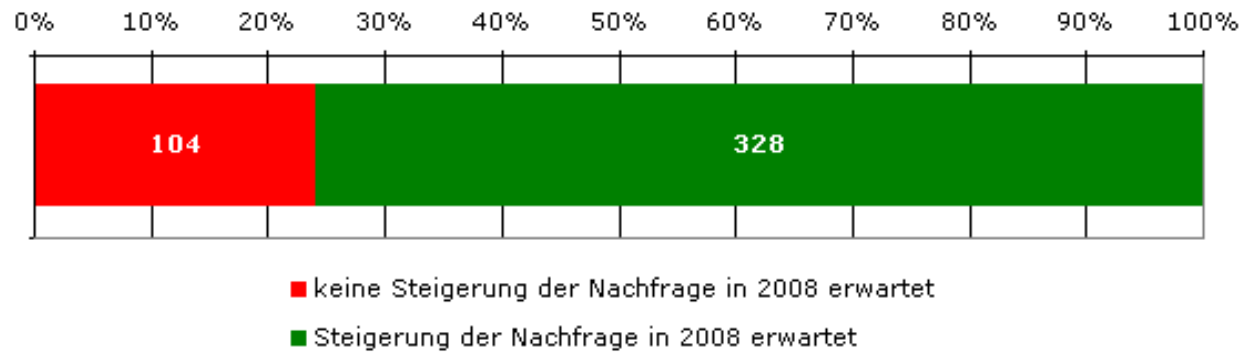
18. Was rechnen Sie neben der reinen Beratungszeit im Coaching zusätzlich ab?



19. Im Vergleich zum Jahr 2006 hat sich Ihre wirtschaftliche Situation als Coach...

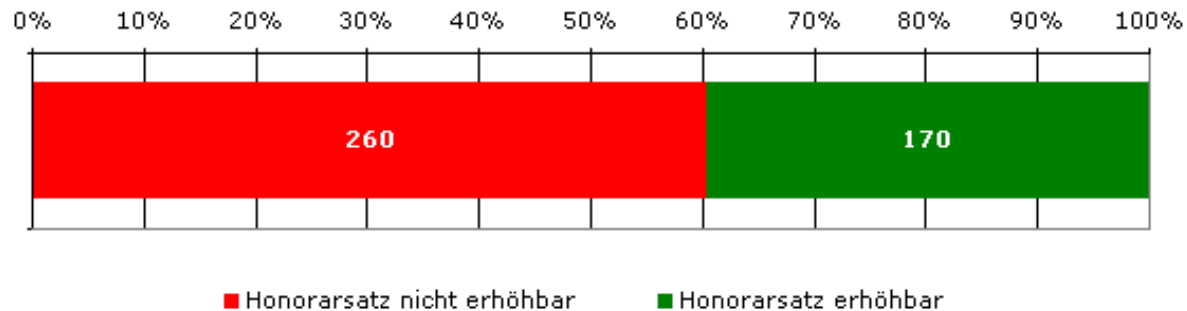


20. Für das Jahr 2008 erwarten Sie eine Steigerung der Coachingnachfrage:



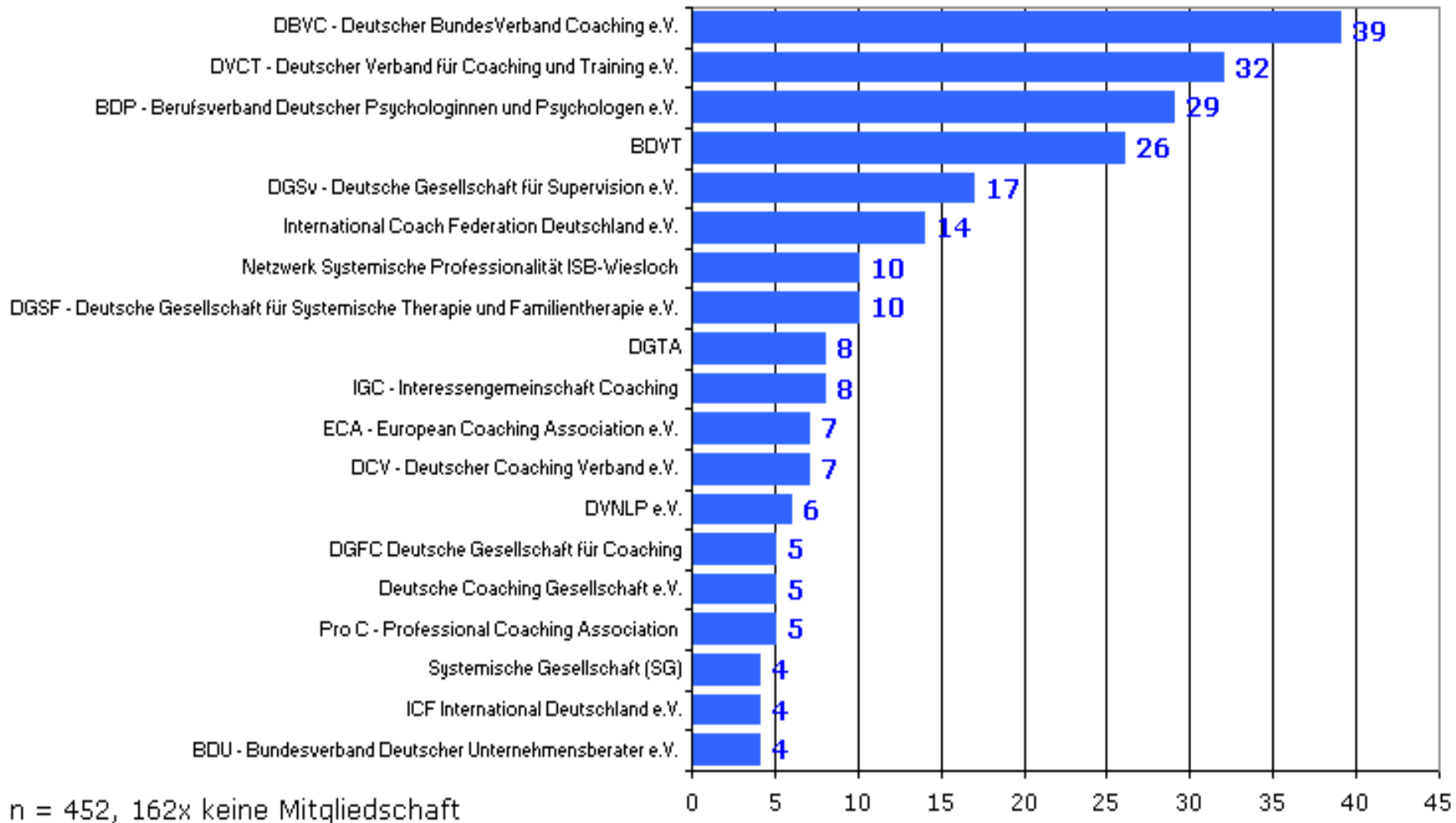
...wenn Steigerung erwartet, dann um durchschnittlich 32,2%.

21. Für das Jahr 2008 erwarten Sie, dass Sie Ihren Honorarsatz erhöhen können:

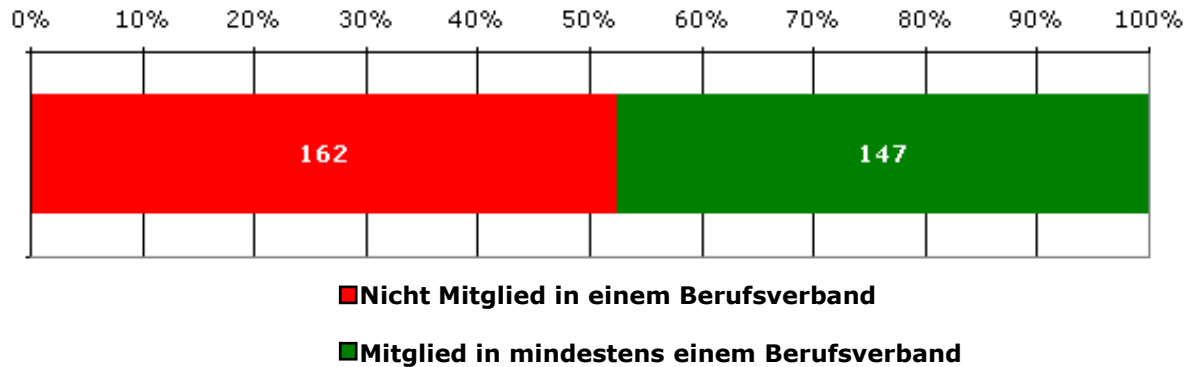


...wenn Honorarsatz erhöhbar, dann um durchschnittlich 16,4%.

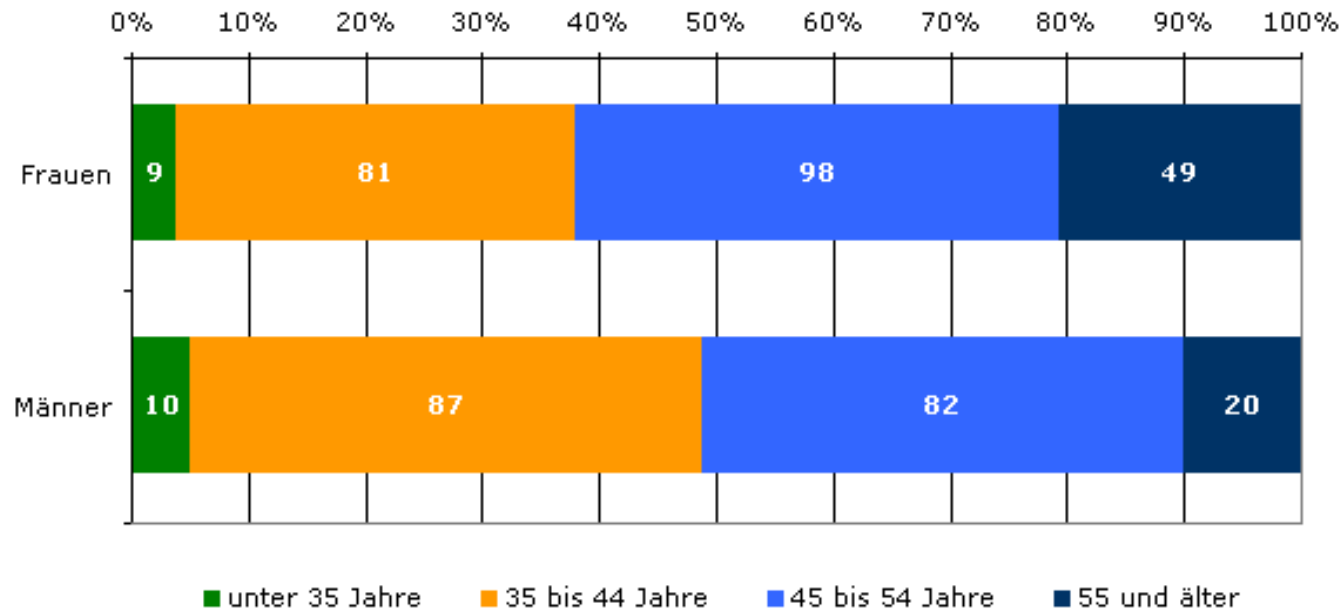
22. Sind Sie Mitglied in einem Berufs- oder Fachverband?



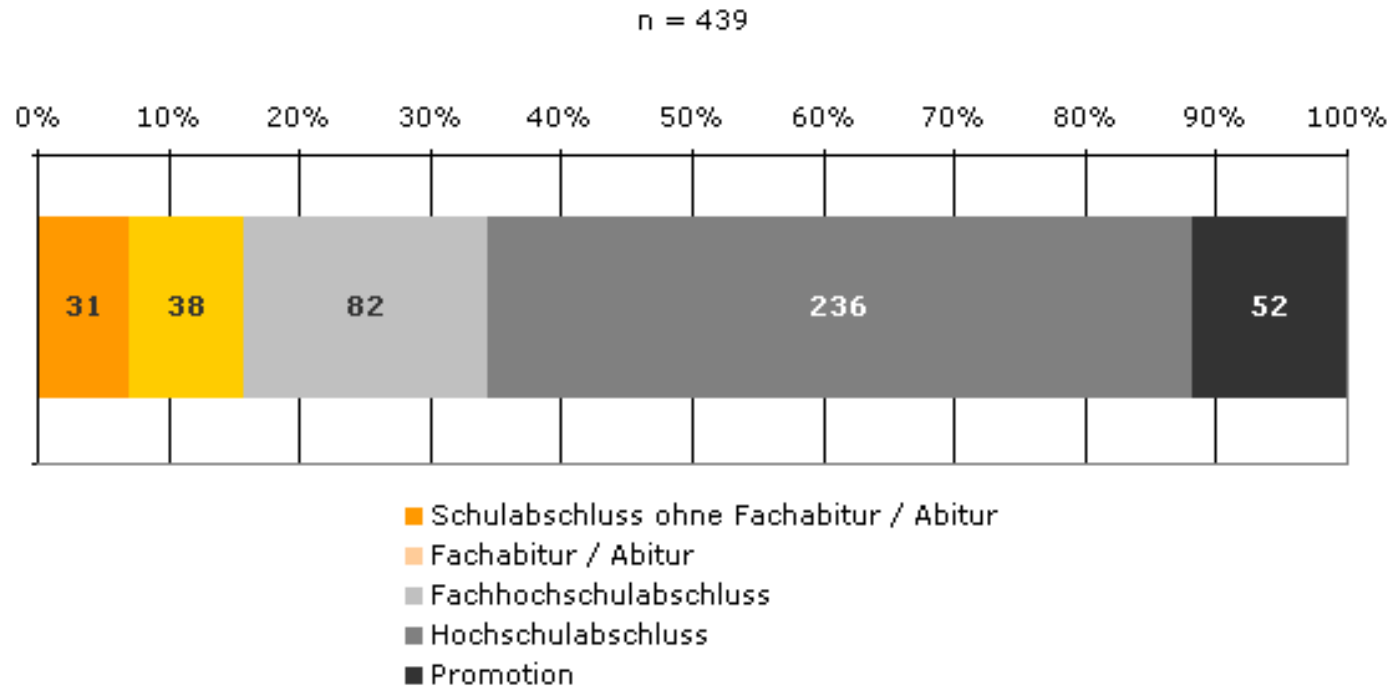
22. Sind Sie Mitglied in einem Berufs- oder Fachverband?



23./24. Geschlecht und Alter



25. Höchster Bildungsabschluss:



26. Über welche Art der Weiterbildung verfügen Sie, um die Tätigkeit als Coach auszuüben?

(nur Aus- und Weiterbildungen mit Curriculum von mindestens 100 Zeitstunden)

